

平成24年度

国立大学法人

# 鳴門教育大学概要

Profile of Naruto University of Education 2012



鳴門教育大学

Naruto University of Education



# 目次

# Table of Contents

創設の趣旨・目的	1	Mission and Vision	1
沿 革	2	Chronicle	3
運営・教育研究組織	4	Administrative Academic Organization	4
役 職 員	6	Executives and Directors	6
役員・職員数	10	The Number of Executives and Staff	10
教 育 部	12	School	13
附属図書館	14	University Library	14
教職キャリア支援センター	16	Center for Educational Career Development	16
長期履修学生支援センター	16	Center for Long-Term Study Student Support	16
地域連携センター	17	Center for Collaboration in Community	17
情報基盤センター	17	Center for Information Technology Services	17
予防教育科学センター	18	Center for the Science of Prevention Education	18
小学校英語教育センター	19	Center for English Language Education at Elementary Schools	19
教員教育国際協力センター	20	International Cooperation Center for the Teacher Education and Training	20
心身健康センター	21	Center for Health and Counseling Services	21
附 属 学 校	22	University Attached Schools	22
教 育 課 程	24	Academic Programs	25
学 生 数	26	The Number of Students	26
大学院修了者数	30	The Number of Graduates from the Master's Course	30
学部卒業者数	31	The Number of Graduates from the Undergraduate Programs	31
平成24年度地域別入学状況	32	The Number of Matriculated Students by Areas in 2012	32
平成23年度就職状況	33	Employment of Graduates in Academic Year of 2010	33
収入支出予算額	34	Revenue and Expenditure	34
科学研究費助成事業(平成24年度)	34	Grants-in-Aid for Scientific Research (2012)	34
土地・建物等	35	Land and Buildings	35
国 際 交 流	36	International Exchange Programs	36
施 設 開 放	37	Open Facilities	37
福利厚生施設	37	University Hall and Dormitories	37
建 物 配 置	38	Pictorial Overview and Campus Map	38
位 置 図	40	Location	40
所 在 地	41	Address of University and Attached Schools	41



**NARUTO UNIVERSITY OF EDUCATION**

## 創設の趣旨・目的

教員には、教育者としての使命感と人間愛に支えられた豊かな教養、教育の理念と方法及び人間性に対する多面的な深い理解並びに教科・領域に関する専門的学力、優れた教育技術など、専門職としての高度の資質能力が強く求められている。

本学は、このような社会的要請に基づき、主として現職教員に高度の研究・研鑽の機会を確保する大学院と、初等教育教員及び中学校教員の養成を行う学部をもち、学校教育に関する理論的、実践的な教育研究を進める「教員のための大学」及び学校教育の推進に寄与する「開かれた大学」として昭和56年10月1日に創設された新しい構想の国立大学であり、以後社会の要請に応えるべく教育研究の充実に取り組んできた。

平成20年度から、今日の学校と教育を巡る状況を踏まえ、養成すべき教員像を明確にし、専門性と実践力を備えた力量のある教員を養成することとし、新たに専門職学位課程（高度学校教育実践専攻）を教職大学院として設置した。

大学院学校教育研究科「修士課程」において、教科・領域等における専門性を培い、優れた教育実践を展開できる能力を、「専門職学位課程」では、幅広い視点からの問題分析力・対応力・解決力を培い、学校や地域で指導力を発揮できる力量を、それぞれ有する初等中等教育教員を養成することを目的としている。

また、「学校教育学部」においては、幼児・児童・生徒の成長と発達に関する総合的な理解にたち全教科・領域にわたる優れた指導能力を備えた初等教育教員及び中学校教員を養成することを目的としている。

## Mission and Vision

Higher standards for teachers have come to be expected today in Japanese society. As educators, teachers should have not only thorough understanding of the growth and development of human beings but also sufficient knowledge, ideas, background, methods and technique to teach effectively.

Naruto University of Education was established on October 1, 1981 by the Japanese government to respond with a new approach to such social demands. The university is a new kind of University for teachers in that it is designed to retrain teachers from nation-wide schools through advanced course work and research in graduate programs as well as to produce elementary and secondary school teachers in undergraduate programs. Since then the University has sought the fulfillment of appropriate education and research.

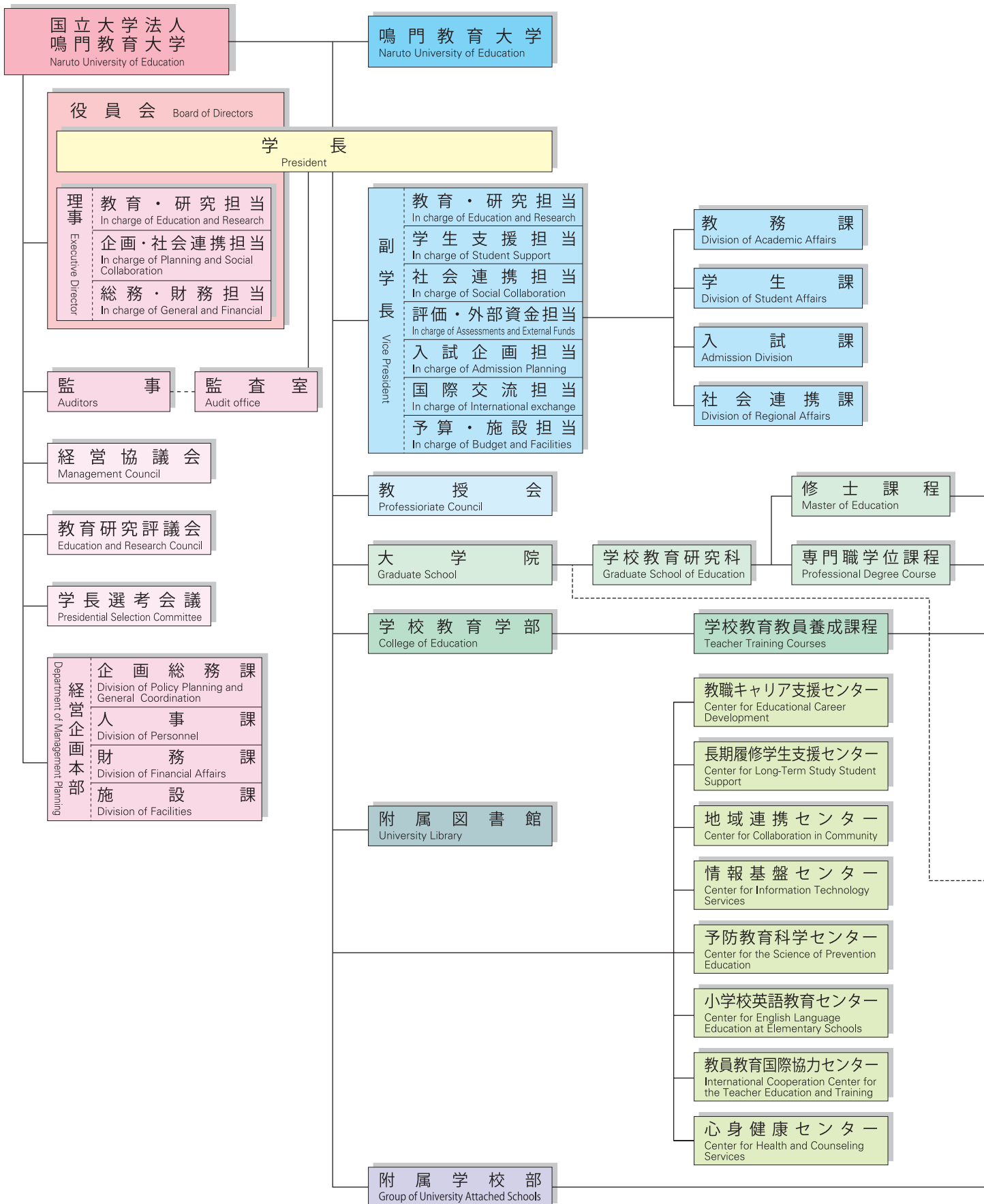
Based on the social expectations for schools and teachers, the University established a new professional degree course as teacher education in 2008 to make investigations on teacher education and to produce the well qualified teachers having specialised knowledge and teaching competence.

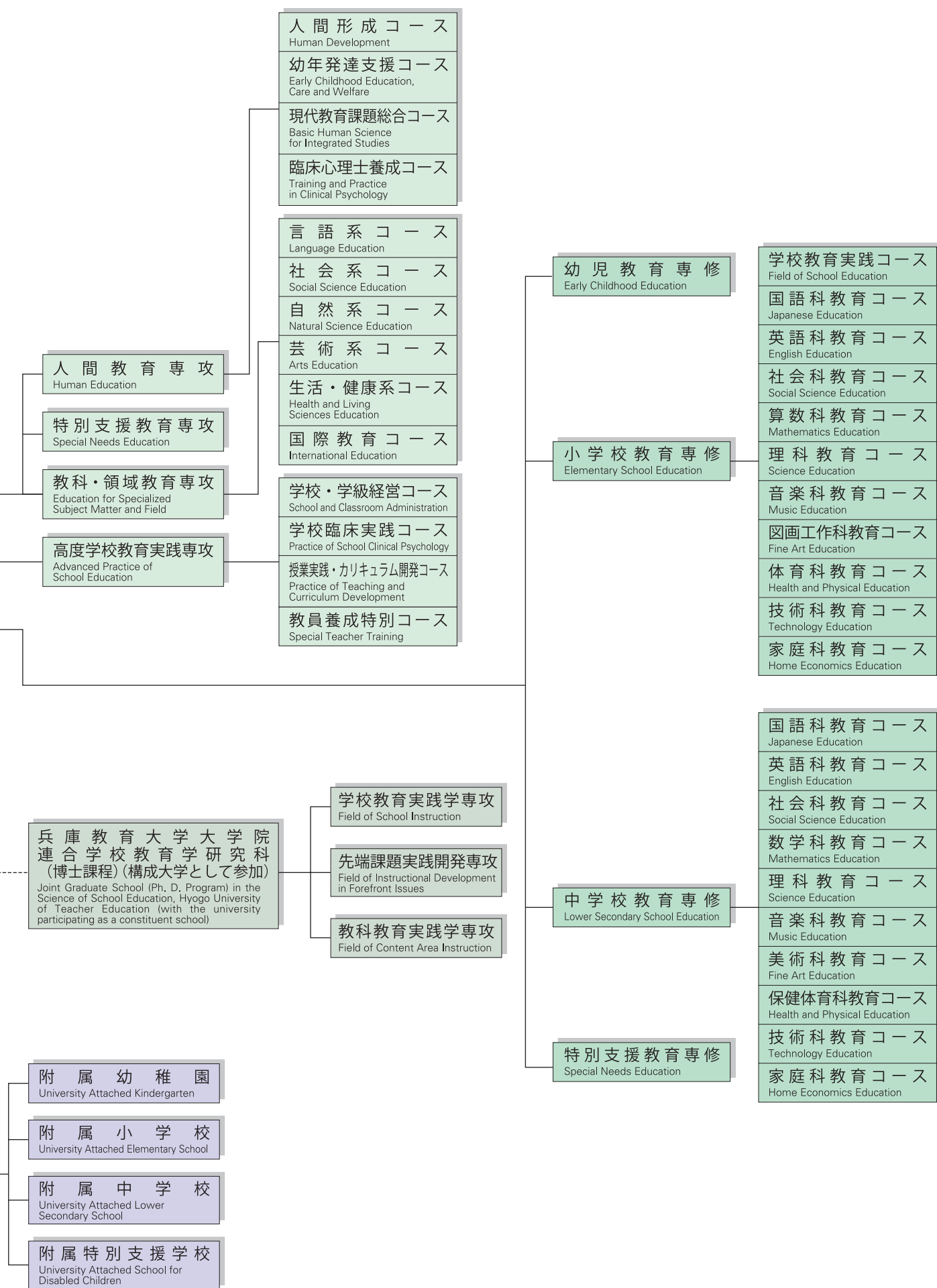
Master's program aims to produce elementary and secondary school teachers who have specialized knowledge concerning the areas and subjects and enough teaching competence. Professional degree course aims to produce elementary and secondary school teachers who have problem solving abilities and will be leaders in their schools and societies.

The object of the undergraduate programs (College of Education) is to produce elementary and secondary school teachers who are well qualified for teaching in all areas and subjects on the basis of comprehensive understanding of children's growth and development.

- 昭和49年 5月20日 文部省内の「新構想の教員養成大学等に関する調査会」が「教員のための新しい大学・大学院の構想について（報告）」を公表
- 昭和53年11月 1日 徳島大学事務局内に「徳島大学鳴門教育大学創設準備室」を設置  
室長に山田憲吾徳島大学長が就任  
室長に岡 芳包徳島大学長が就任
- 昭和54年 1月10日 室長に前田嘉明（大阪大学名誉教授）が就任
- 昭和55年 4月 3日 第94回国会において成立した「国立学校設置法の一部を改正する法律（昭和56年法律第23号）」の公布により、本学が法律上設置
- 昭和56年 4月14日 鳴門教育大学設置（開学）  
学長に前田嘉明が就任  
学校教育学部初等教育教員養成課程を設置（入学定員200人）（昭和61年度から学生受入れ）  
事務局を徳島大学事務局構内に設置
- 10月 1日 人文棟、学生宿舎（単身用1棟、世帯用1棟）しゅん功  
大学会館しゅん功
- 昭和59年 1月10日 大学院学校教育研究科（修士課程）を設置（入学定員150人）、学生受入れ  
（学校教育専攻 人間形成基礎コース  
教育経営コース、教育方法コース  
生徒指導コース、幼児教育コース  
（入学定員80人）  
教科・領域教育専攻 言語系コース  
社会系コース（入学定員70人））  
附属図書館を設置  
事務局を人文棟に移転
- 3月15日 学校実践センターを設置
- 4月 1日 昭和59年度大学院学校教育研究科入学式（第1回）挙行
- 4月12日 学生宿舎2棟（単身用1棟、世帯用1棟）しゅん功
- 4月23日 本部棟、体育館しゅん功
- 11月30日 大学院学校教育研究科（修士課程）入学定員150人を200人に改定  
〔教科・領域教育専攻自然系コース（入学定員50人）増設〕  
講義棟しゅん功  
自然棟しゅん功
- 昭和60年 3月30日 学校教育研究センターしゅん功
- 4月 1日 学生宿舎（単身棟1棟、世帯用1棟）しゅん功  
昭和60年度大学院学校教育研究科（修士課程）学位記授与式（第1回）挙行
- 昭和61年 2月27日 健康棟、技術棟しゅん功
- 3月18日 大学院学校教育研究科（修士課程）入学定員200人を300人に改定  
〔障害児教育専攻（入学定員30人）増設  
教科・領域教育専攻芸術系コース（入学定員35人）、生活・健康系コース（入学定員35人）増設〕
- 3月22日 昭和61年度学校教育学部入学式（第1回）挙行
- 3月28日 学校教育学部附属実技教育研究指導センターを設置
- 4月 1日 学校教育学部附属小学校、附属中学校、附属養護学校、附属幼稚園を設置（徳島大学教育学部附属小学校、附属中学校、附属養護学校、附属幼稚園を移管）  
芸術棟しゅん功
- 4月10日 開学5周年記念式典挙行
- 4月22日 附属図書館しゅん功  
学生宿舎1棟（単身用）しゅん功  
学校教育学部中学校教員養成課程を設置（入学定員70人）、学生受入れ  
学校教育学部初等教育教員養成課程入学定員200人を100人に改定  
保健管理センターを設置  
課外活動共用施設しゅん功
- 9月30日 非常勤講師宿泊施設「高島会館」しゅん功
- 昭和62年 3月10日 学生宿舎1棟（単身用）しゅん功  
学長に今堀宏三が就任
- 4月 1日 平成元年度学校教育学部卒業式（第1回）挙行  
開学10周年記念式典挙行
- 昭和63年 3月15日 学長に野地潤家が就任
- 4月 1日 情報処理センターを設置
- 平成 2年 3月19日 附属中学校技術棟しゅん功
- 平成 3年10月 1日 講堂しゅん功
- 平成 4年 4月 1日 附属養護学校生活訓練棟しゅん功
- 4月 9日 情報処理センターしゅん功
- 平成 5年 8月31日 附属養護学校生活訓練棟しゅん功
- 11月26日 情報処理センターしゅん功
- 平成 6年 3月30日 情報処理センターしゅん功
- 10月 7日
- 平成 8年 4月 1日 兵庫教育大学大学院連合学校教育学研究所（博士課程）に構成大学として参加  
学長に野地潤家が再任  
学生総合相談室を設置  
学長に溝上泰が就任  
学校教育学部初等教育教員養成課程、中学校教員養成課程を学校教育学部学校教育教員養成課程に改組（入学定員100人）  
学校教育研究センターを学校教育実践センターに改組  
附属小学校多目的教室棟しゅん功  
大学院学校教育研究科（修士課程）専攻・コースの入学定員を改定  
〔学校教育専攻（入学定員140人）  
総合学習開発コース増設（入学定員30人）  
障害児教育専攻（入学定員20人）  
教科・領域教育専攻（入学定員140人）〕  
創立20周年記念式典を挙行
- 平成 9年 4月 1日 学長に溝上泰が再任
- 平成10年 4月 1日 国立大学法人法施行
- 平成12年 4月 1日 国立大学法人鳴門教育大学設立  
学長に高橋啓が就任  
学校教育実践センター、附属実技教育研究指導センター、情報処理センター及び保健管理センターを総括するセンター部を設置  
附属小学校、附属中学校、附属養護学校及び附属幼稚園を総括する附属学校部を設置  
小学校英語教育センター、教員教育国際協力センターを設置  
学校教育実践センターを地域連携センターに、附属実技教育研究指導センターを実技教育研究指導センターに、情報処理センターを高度情報研究教育センターに、保健管理センターを心身健康研究教育センターに改組
- 平成13年 3月15日 大学院学校教育研究科障害児教育専攻を特別支援教育専攻に改称
- 平成13年 4月 1日 〔学校教育専攻  
生徒指導コース増設  
臨床心理士養成コース改称〕  
附属養護学校を附属特別支援学校に改称  
学長に高橋啓が再任  
学校教育研究科  
学校教育専攻、特別支援教育専攻、教科・領域教育専攻を廃止し、学校教育研究科（修士課程）人間教育専攻、特別支援教育専攻、教科・領域教育専攻、（専門職学位課程）高度学校教育実践専攻を設置  
学校教育学部学校教育教員養成課程  
障害児教育専攻を特別支援教育専攻に改称  
予防教育科学教育研究センターを設置
- 平成13年10月 1日 学長に田中雄三が就任
- 平成14年 4月 1日 大学院学校教育研究科（修士課程）教科・領域教育専攻
- 平成15年10月 1日 国際教育協力コースを国際教育コースに改称  
地域連携センターの実地教育分野と実技教育研究指導センターを教職キャリア支援センターに、地域連携センターの地域連携分野を地域連携センターに再編  
高度情報研究教育センターを情報基盤センターに、心身健康研究教育センターを心身健康センターに改組
- 平成16年 4月 1日 学校教育学部学校教育教員養成課程小学校教育専修  
学校教育コースを学校教育実践コースに改称  
創立30周年記念学術講演会を開催  
センター部を廃止  
教職キャリア支援センターの長期履修学生支援分野を分離し、長期履修学生支援センターを設置
- 平成17年 4月 1日 予防教育科学教育研究センターを予防教育科学センターに改称
- 平成19年 4月 1日
- 平成20年 4月 1日
- 平成21年 1月 1日
- 平成22年 4月 1日
- 平成23年 4月 1日
- 平成23年10月 1日
- 平成24年 3月31日
- 平成24年 4月 1日
- 平成24年 5月 1日

May 20, 1974	"The Committee for University of Teacher Education with New Idea" at the Ministry of Education, Science and Culture (MESC) prepared the report, "The Concept for New Undergraduate and Graduate University for Teacher Education."	October 7, 1994	The building for the Information Processing Center was constructed.
November 1, 1978	"The Office for Arrangement to Establish Naruto University of Education" was set up at the Administration Office of Tokushima University.	April 1, 1996	The university participated as a constituent school in the Joint Graduate School (Ph. D. Program) in the Science of School Education, Hyogo University of Teacher Education.
January 10, 1979	Professor YAMADA Kengo, the president of Tokushima University, was head of the office.	April 1, 1997	Professor NOJI Junya was reelected as the president.
April 3, 1980	President OKA Yoshikane, Tokushima University became the head of the office.	April 1, 1998	General Counselling Services Office was established.
April 14, 1981	Professor Emeritus MAEDA Yoshiaki, Osaka University became the head of the office.	April 1, 2000	Vice President and Professor MIZOUE Yasushi took office as the president.
October 1, 1981	"The Act for National School Establishment" was partially changed at the 94th National Diet. Naruto University of Education was established as a legal entity.	April 1, 2000	The Teacher Training Courses for Kindergarten and Elementary School and Teacher Training Courses for Lower Secondary School reorganized into Teacher Training Courses, College of Education. (Admission 100)
January 10, 1984	Naruto University of Education was inaugurated. Professor Emeritus MAEDA Yoshiaki was installed as the president of the university.	March 15, 2001	The building for multipurpose activity was constructed at the university attached elementary school.
March 15, 1984	The Teacher Training Courses for Kindergarten and Elementary School, College of Education (Admission 200) were set up. (The enrollment started 1986.)	April 1, 2001	The number of students to be admitted to Courses in Graduate School of Education (Master Course) was changed as follows ; School Education (Admission 140)
April 1, 1984	The Administration Office was established at the office of Tokushima University.	October 1, 2001	Basic Human Science for Integrated Studies (Admission 30).
April 12, 1984	The Humanities Hall and two dormitory buildings for single students and students with families were constructed.	April 1, 2002	Education for Disabled Children (Admission 20).
March 15, 1984	The University Hall was constructed.	October 1, 2003	Education for Specialized Subject Matter and Field (Admission 140).
April 1, 1984	The Graduate School of Education (Master Course) (Admission 150) was set up. (The enrollment started in the same year.)	April 1, 2004	The ceremony for the 20th anniversary of foundation was held.
April 23, 1984	School Education (Admission 80)	April 1, 2004	Professor MIZOUE Yasushi was reelected as the president.
November 30, 1984	Human Development, Educational Administration, Educational Methodology, School Guidance and Counseling, Early Childhood Education	April 1, 2005	The National University Corporation Laws were implemented.
March 30, 1985	Education for Specialized Subject Matter and Field (Admission 70).	April 1, 2005	The National University Corporation Naruto University of Education was formed.
April 12, 1984	Language Education, Social Science Education	April 1, 2005	Professor TAKAHASHI Hajime took office as the president.
April 23, 1984	The University Library was set up.	April 1, 2005	The following centers were newly established:
November 30, 1984	The Administration Office was moved to Humanities Hall.	April 1, 2005	The Center for English Language Education at Elementary Schools, and the International Cooperation Center for the Teacher Education and Training.
March 30, 1985	The Research Center for School Education was set up.	April 1, 2005	The following centers were reorganized into new centers: The Research Center for School Education was reorganized into the Center for Collaboration in Community, the Training Center for Practical Skills was reorganized into the Research and Training Center for Practical Skills, the Information Processing Center was reorganized into the Advanced Information Research and Education Center, and the Health Management Center was reorganized into the Research, Education and Management Center for Mental and Physical Health.
April 1, 1985	The first entrance ceremony for Graduate School of Education (Master Course) for 1984 academic year was held.	April 1, 2007	School Education
November 30, 1984	Two more dormitory buildings for single students and students with families were constructed.	April 1, 2007	School Guidance and Counseling
March 30, 1985	The Administration Hall and the Gymnasium were constructed.	April 1, 2008	Training and Practice in Clinical Psychology
April 1, 1985	The number of students to be admitted to Graduate School of Education (Master Course) was changed from 150 to 200.	April 1, 2008	Professor TAKAHASHI Hajime was reelected as the president.
May 15, 1985	The Natural Science Education Course was added to Education for Specialized Subject Matter at Graduate School of Education (Admission 50).	April 1, 2008	Graduate School of Education
September 30, 1985	The Lecture Hall was constructed.	April 1, 2008	Fields of School Education, Special Needs Education, and Education for Specialized Subject Matter and Field were abolished. Human Education, Special Support Education, Education for Specialized Subject Matter and Field at the Graduate School of Education (Master Course) and Advance Practice of School Education at the Graduate School of Education (Professional Degree Course) were instituted.
February 27, 1986	The Sciences Hall was constructed.	April 1, 2008	The Teacher Training Courses for College of Education.
March 18, 1986	The Research Center for School Education was constructed.	April 1, 2008	Special Needs Education was renamed Special Support Education.
March 22, 1986	Two more dormitory buildings for single students and students with families were constructed.	January 1, 2009	The Center for Education and Research on the Science of Preventive Education was constructed.
March 22, 1986	The first commencement for Graduate School of Education (Master Course) for 1985 academic year was held.	April 1, 2010	Professor TANAKA Yuzo took office as the president.
March 28, 1986	The Health Education Hall and the Technical Service Center were constructed.	April 1, 2010	The Graduate School of Education (Master Course), Education for Specialized Subject Matter and Field
April 1, 1986	The number of students to be admitted to Graduate School of Education (Master Course) was changed from 200 to 300.	April 1, 2010	International Educational Cooperation Course was renamed International Education Course.
April 1, 1986	The Education for Disabled Children Course (Admission 30), the Arts Education Course (Admission 35), and the Health and Living Sciences Education Course (Admission 35) were added.	April 1, 2010	The Division of Pre-service Teacher Training of the Center for Collaboration in Community, and the Research and Training Center for Practical Skills, were realigned into the Center for Educational Career Development; and the Division for Collaboration in Policy and Practice of the Center for Collaboration in Community was realigned into the Center for Collaboration in Community.
April 10, 1986	The first entrance ceremony for College of Education for 1986 academic year was held.	April 1, 2010	The Advanced Information Research and Education Center was realigned into the Center for Information Technology Services; and the Research, Education and Management Center for Mental and Physical Health was realigned into the Center for Health and Counseling Services.
April 22, 1986	The Training Center for Practical Skills was constructed.	April 1, 2011	The Teacher Training Courses of Elementary School Education for College of Education.
September 30, 1986	The University attached schools were set up (Naruto University of Education took charge of former University of Tokushima attached elementary school, lower secondary school, school for disabled children, and kindergarten).	April 1, 2011	School Education Course was renamed Field of School Education Course.
October 1, 1986	The Arts Hall was constructed.	October 1, 2011	The scientific lecture for the 30th anniversary of foundation was held.
March 10, 1987	The ceremony of the fifth anniversary of inauguration was held.	March 31, 2012	The Group of Centers was abolished.
March 10, 1987	The University Library was constructed.	April 1, 2012	The Division of Long-term Student Support was separated from the Center for Educational Career Development and the Center for Long-Term Study Student Support was established.
April 1, 1987	Another dormitory building for single students was constructed.	May 1, 2012	The name of the Center for Education and Research on the Science of Preventive Education was changed to the Center for the Science of Preventive Education.
April 1, 1987	The Teacher Training Courses for Lower Secondary (Admission 70) was set up in College of Education. (The enrollment started in the same year.)		
May 30, 1987	The number of students to be admitted to the Teacher Training Courses for Kindergarten and Elementary School, College of Education (undergraduate school) was changed from 200 to 100.		
March 15, 1988	The Health Service Center was constructed.		
April 1, 1988	The Club House was constructed.		
March 19, 1990	The Guest House, Takashima Kaikan was constructed.		
October 1, 1991	Another dormitory building for single students was constructed.		
April 1, 1992	Vice President and Professor IMAHORI Kozo took office as the president.		
April 9, 1992	The first commencement for College of Education (undergraduate course) for 1989 academic year was held.		
August 31, 1993	The ceremony for the tenth anniversary of foundation was held.		
November 26, 1993	Vice President and Professor NOJI Junya took office as the president.		
March 30, 1994	The Information Processing Center was established.		
	The Technical building for practice and experiments was constructed at the university attached lower secondary school.		
	The Auditorium was constructed.		
	Training building for daily life practice was constructed at the university attached school for disabled children.		







# 職員 Executives and Directors

## 役員

## Executives

学長

President

田中 雄三

TANAKA Yuzo

理事・副学長

Executive Director, Vice President

西園 芳信

NISHIZONO Yoshinobu

理事・副学長

Executive Director, Vice President

山下 一夫

YAMASHITA Kazuo

理事・副学長

Executive Director, Vice President

茶島 豊

CHABATAKE Yutaka

監事（非常勤）〔学校法人樟蔭学園理事〕

Auditor (Part-Time) [Executive Director of Educational foundation Shoin Gakuen]

森田 洋司

MORITA Yoji

監事（非常勤）〔公認会計士〕

Auditor (Part-Time) [Certified Public Accountant]

原 孝仁

HARA Takahito

## 副学長

## Vice President

副学長

Vice President

大石 雅章

OISHI Masaaki

副学長

Vice President

梅津 正美

UMEZU Masami

副学長

Vice President

尾崎 士郎

OZAKI Shiro

副学長

Vice President

近森 憲助

CHIKAMORI Kensuke

## 部局長等

## Academic Chairs

附属図書館長

Director of University Library

西園 芳信

NISHIZONO Yoshinobu

基礎・臨床系教育部長

Dean of School of Basic Research and Improvement of Practice for Education

村川 雅弘

MURAKAWA Masahiro

人文・社会系教育部長

Dean of School of Humanities and Social Sciences Education

前田 一平

MAEDA Kazuhira

自然・生活系教育部長

Dean of School of Natural and Living Sciences Education

成川 公昭

NARUKAWA Kimiaki

芸術・健康系教育部長

Dean of School of Arts and Health Education

松岡 貴史

MATSUOKA Takashi

附属学校部長

Director of University Attached Schools

田中 弘之

TANAKA Hiroyuki

教職キャリア支援センター所長

Director of Center for Educational Career Development

西村 公孝

NISHIMURA Kimitaka

長期履修学生支援センター所長

Director of Center for Long-Term Study Student Support

佐藤 勝幸

SATO Katsuyuki

地域連携センター所長

Director of Center for Collaboration in Community

吉本佐雅子

YOSHIMOTO Sachiko



情報基盤センター所長

Director of Center for Information Technology Services

伊藤 陽介

ITO Yosuke

予防教育科学センター所長

Director of Center for the Science of Preventive Education

山崎 勝之

YAMASAKI Katsuyuki

小学校英語教育センター所長

Director of Center for English Language Education at Elementary Schools

伊東 治己

ITO Harumi

教員教育国際協力センター所長

Director of International Cooperation Center for the Teacher Education and Training

香西 武

KOZAI Takeshi

心身健康センター所長

Director of Center for Health and Counseling Services

廣瀬 政雄

HIROSE Masao

附属幼稚園長

Principal of University Attached Kindergarten

山田 百代

YAMADA Momoyo

附属小学校長

Principal of University Attached Elementary School

白石 謙二

SHIRAISHI Kenji

附属中学校長

Principal of University Attached Lower Secondary School

中川 隆彦

NAKAGAWA Takahiko

附属特別支援学校長

Principal of University Attached School for Disabled Children

加藤 浩

KATO Hiroshi

経営協議会委員

Members of the Management Council

鳴門市長

Mayor of Naruto City

泉 理彦

IZUMI Michihiko

徳島銀行取締役会長

Chairman of the Tokushima Bank

柿内 慎市

KAKIUCHI Shinichi

元・全日本中学校長会副会長

Former Vice Chairman of All Japan Junior High School Principals' Association

齋藤 実徳

SAITO Minoru

株式会社あわわ会長

Chairman of AWAWA

坂田千代子

SAKATA Chiyoko

徳島県教育委員会教育長

Director of Education Board of Tokushima Prefecture

佐野 義行

SANO Yoshiyuki

元・京都教育大学長

Former President of Kyoto University of Education

村田 隆紀

MURATA Takatoshi

学長

President

田中 雄三

TANAKA Yuzo

理事

Executive Director

西園 芳信

NISHIZONO Yoshinobu

理事

Executive Director

山下 一夫

YAMASHITA Kazuo

理事

Executive Director

茶畠 豊

CHABATAKE Yutaka

経営企画本部長

Director for Department of Management Planning

石塚 等

ISHIZUKA Hitoshi

教授

Professor

成川 公昭

NARUKAWA Kimiaki

学長

President

理事

Executive Director

理事

Executive Director

理事

Executive Director

副学長

Vice President

基礎・臨床系教育部長

Dean of School of Basic Research and Improvement of Practice for Education

人文・社会系教育部長

Dean of School of Humanities and Social Sciences Education

自然・生活系教育部長

Dean of School of Natural and Living Sciences Education

芸術・健康系教育部長

Dean of School of Arts and Health Education

附属学校部長

Director of University Attached Schools

経営企画本部長

Director for Department of Management Planning

教授

Professor

教授

Professor

教授

Professor

教授

Professor

教授

Professor

田中 雄三

TANAKA Yuzo

西園 芳信

NISHIZONO Yoshinobu

山下 一夫

YAMASHITA Kazuo

茶島 豊

CHABATAKE Yutaka

大石 雅章

OISHI Masaaki

村川 雅弘

MURAKAWA Masahiro

前田 一平

MAEDA Kazuhira

成川 公昭

NARUKAWA Kimiaki

松岡 貴史

MATSUOKA Takashi

田中 弘之

TANAKA Hiroyuki

石塚 等

ISHIZUKA Hitoshi

佐古 秀一

SAKO Hidekazu

田村 隆宏

TAMURA Takahiro

山本 準

YAMAMOTO Jun

菊地 章

KIKUCHI Akira

山木 朝彦

YAMAKI Asahiko



庭園

Garden

## 事務組織

## Administrative Organization

### 経営企画本部長

Director for Department of Management Planning

### 企画総務課長

Head for Division of Policy Planning and General Coordination

### 人事課長

Head for Division of Personnel

### 財務課長

Head for Division of Financial Affairs

### 施設課長

Head for Division of Facilities

### 教務課長

Head for Division of Academic Affairs

### 学生課長

Head for Division of Student Affairs

### 入試課長

Head for Admission Division

### 社会連携課長

Head for Division of Regional Affairs

### 石塚 等

ISHIDUKA Hitoshi

### 地藏堂 聡

JIZODO Satoshi

### 新田 義純

NITTA Yoshizumi

### 赤澤 正人

AKAZAWA Masato

### 高木 実

TAKAGI Minoru

### 柳田 一彦

YANADA Kazuhiko

### 岡山 司

OKAYAMA Tsukasa

### 栗尾 勇

KURIO Isamu

### 東 博信

HIGASHI Hironobu



At Campus

# 役員・職員数 The Number of Executives and Staff

## 役員数 The Number of Executives

学長 President	1名 1	理事 Executive Directors	3名 3	監事(非常勤) Auditors (part-time)	2名 2
-----------------	---------	---------------------------	---------	---------------------------------	---------

## 職員数 The Number of Faculty and Staff

区 Description	分	教授 Professors	准教授 Associate Professors	講師 Lecturers	助教 Assistant Professor	計 Total	研究員 Researcher	校(園)長 Principals	
								校長 Principal	教頭 Vice Principals
大学院学校教育研究科 Graduate School of Education		76	58	10	1	145			
教職キャリア支援センター Center for Educational Career Development		(3)	(5)			(8)			
長期履修学生支援センター Center for Long-Term Study Student Support		(1)		(1)		(2)			
地域連携センター Center for Collaboration in Community		(2)	(1)			(3)			
情報基盤センター Center for Information Technology Services		(1)	(2)			(3)			
予防教育科学センター Center for the Science of Prevention Education		(5)	1	1		2 (5)			
小学校英語教育センター Center for English Language Education at Elementary Schools		(1)	(2)			(3)			
教員教育国際協力センター International Cooperation Center for the Teacher Education and Training		(4)	(1)			(5)			
心身健康センター Center for Health and Counseling Services		(2)	(2)			(4)			
附属幼稚園 University Attached Kindergarten								1	1
附属小学校 University Attached Elementary School								1	1
附属中学校 University Attached Lower Secondary School								1	1
附属特別支援学校 University Attached School for Disabled Children								1	1
事務職員・その他 Administration Office Staff and others							1		
合 Total	計	76	59	11	1	147	1	4	4

備考：( )内は再掲である。

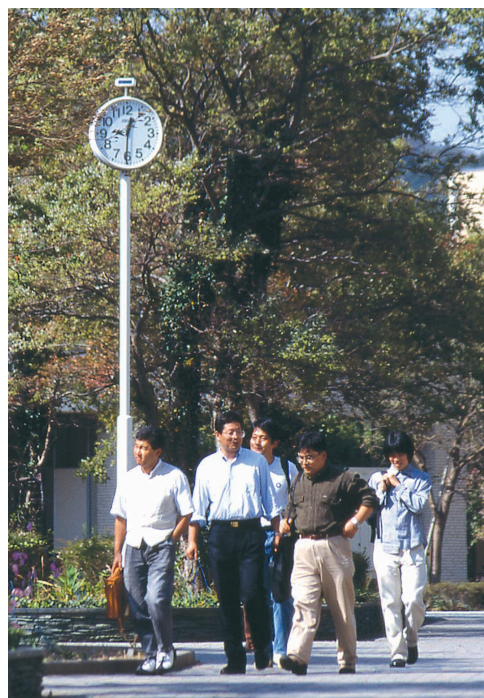
Note: The numbers in parentheses indicate the personnel who are officially classified to belong to other sections.



大鳴門橋  
Great Naruto Bridge

(平成24年 5月 1日現在)  
(May 1, 2012)

附属学校教員 Teachers at University Attached Schools				事務職員 Administration Office Staff	合 計 Total
主幹教諭 Assistant Principals	教 諭 Teachers	養護教諭 School Nurses	栄養教諭 Nutrition Instructor		
					145
					2
	6	1		(1)	9
1	22	1	1	(2)	27
1	20	1		(1)	24
	30	1		(4)	33
				104	105
2	78	4	1	104	345



At Campus



非常勤講師宿泊施設(高島会館)  
Guest House (Takashima Kaikan)

# 教育部

本学の教育研究及び運営を円滑に行うため、学校教育研究科、学校教育教員養成課程及び附属教育研究施設等の関連を配慮し、教員組織として4つの教育部を設けている。

なお、教職キャリア支援センター、長期履修学生支援センター、地域連携センター、情報基盤センター、予防教育科学センター、小学校英語教育センター、教員教育国際協力センター及び心身健康センターに兼務する教員も、それぞれの学問領域に応じ、いずれかの教育部に属することになっている。

教育部は、教員組織として置き、本学の創設の趣旨・目的に沿い、学校教育における理論的・実践的な教育研究の充実に努め、各関係専門分野の協力体制を確保し、弾力的な運営を図る。



人文棟  
Humanities Hall



自然棟  
Sciences Hall



芸術棟  
Arts Hall

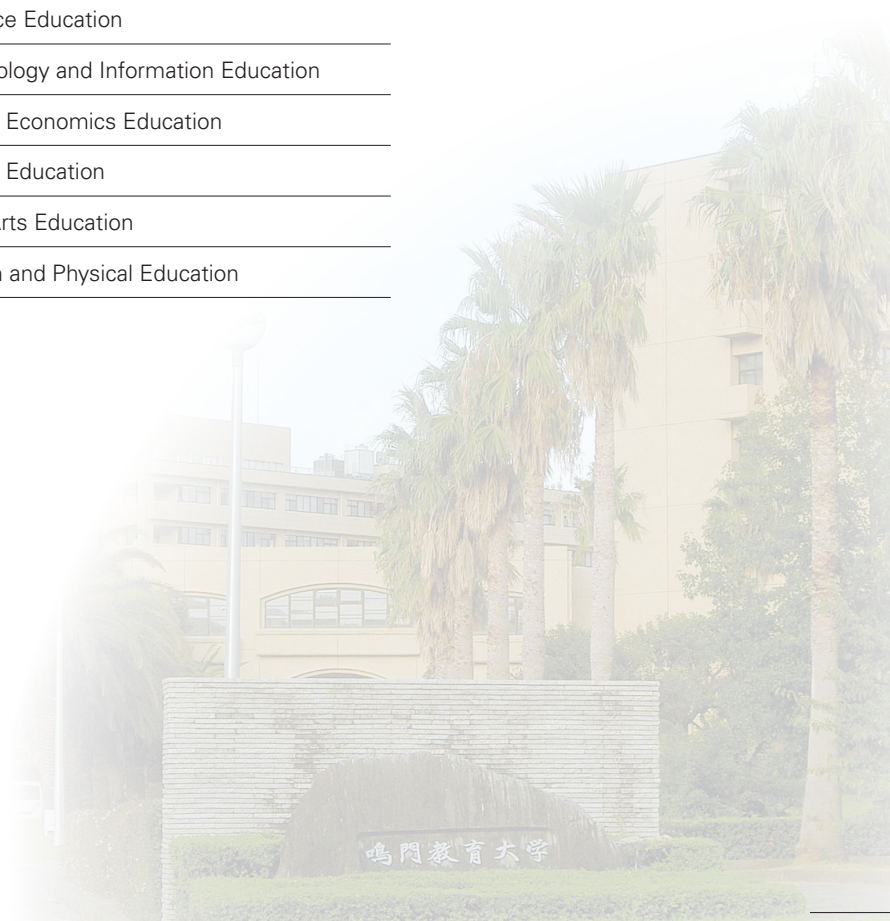


健康棟  
Health Education Hall

教育部	学問領域
基礎・臨床系教育部	教育学 心理学 医学等
人文・社会系教育部	国語科教育 英語科教育 社会科教育 人間科学等
自然・生活系教育部	数学科教育 理科教育 技術科教育 家庭科教育等
芸術・健康系教育部	音楽科教育 美術科教育 保健体育科教育等

All the academic staff included in Center for Educational Career Development, Center for Long-Term Study Student Support, Center for Collaboration in Community, Center for Information Technology Services, Center for the Science of Prevention Education, Center for English Language Education at Elementary Schools, International Cooperation Center for the Teacher Education and Training and Center for Health and Counseling Services are members in one of the four schools as shown in the table.

School	
School of Basic Research and Improvement of Practice for Education	Educational Theories and Practices
	Psychology
	Medical science
School of Humanities and Social Sciences Education	Japanese Language Education
	English Language Education
	Social Studies Education
	Human Science
School of Natural and Living Sciences Education	Mathematics Education
	Science Education
	Technology and Information Education
	Home Economics Education
School of Arts and Health Education	Music Education
	Fine Arts Education
	Health and Physical Education



附属図書館（本館）は、教科書、指導書、教育関係資料ほか約32万冊の資料を所蔵している。利用者の教育・研究環境を充実させるため、平日は22時まで開館しており、土曜日、日曜日、祝日（学生休業期間中を除く）も開館し、一般市民にも広く開放している。

図書館ウェブページでは、蔵書検索（OPAC）、GeNii、PsycINFO や約8500タイトルに上る電子ジャーナルを提供している。

教育関係資料では、国語・教育学分野を中心とした図書（約2万5千冊）を集めた「野地潤家文庫」（野地元学長寄贈）及び著名な教育実践家であった大村はま氏寄贈の学習記録、文献等（約1万冊）を集めた「大村はま文庫」があり、学内外の研究者の利用に供している。

大学図書館では珍しい児童図書室は、学生・子ども・市民の交流の場として広く地域に開かれ、学生ボランティア等による子育て支援活動が行われている。学生にとっては実地教育を通じた学びの場となっている。

The University Library (Main Building) stores about 320,000 items of materials including textbooks, teacher's manuals, and materials on education. It is open till 22:00 on a weekday, to provide a good educational and research environment to users. It is also open on Saturday, Sunday and national holidays (except during students' vacation); and is accessible not only to students, but also to the public.

Visitors to the Library's website can use a book search service (OPAC), GeNii and PsycINFO, and view about 8,500 titles of electronic journal.

Two collections are available for researchers at and outside the university: One is Noji Junya Collection, which were contributed by the former President Noji and comprises about 25,000 books mainly in Japanese linguistics and pedagogy. The other is Omura Hama Collection, which were contributed by Ms. Hama Omura, a famous educator and comprises about 10,000 items of study records and materials.

The University Library has a section for children, called Children's Library, which is an uncommon feature for this kind of library. Children's Library, designed for exchange among students, children and citizens, is opened to various members of the local community, and serves as a facility for the efforts of student volunteers, etc. to support child rearing. For students, Children's Library represents a good opportunity for practical study.



附属図書館  
University Library



開架閲覧室  
Open Stack System of the Library



## 利用者サービス状況

Overview of library use

(平成23年度)  
(in 2011)

開館日数 Yearly open days	数	326
入館者数 Yearly admissions	数	97,472
貸出人数 Yearly checkout by personnel	教職員 Faculty and staff	1,016
	学生 Students	9,780
	一般利用者 Visitors	813
	児童図書室 Children's Library	1,126
	計 Total	12,735
貸出冊数 Yearly checkout by volumes	教職員 Faculty and staff	2,713
	学生 Students	24,577
	一般利用者 Visitors	2,490
	児童図書室 Children's Library	4,183
	計 Total	33,963
文献複写 Photoduplication service requests	受付 Form inside	3,507
	依頼 Form outside	1,278

## 蔵書数

Number of Books

(平成24年3月31日現在)  
(March 31, 2012)

和書 Japanese books	273,887
洋書 Books written in other languages	51,238
計 Total	325,125

## 雑誌種類数

Number of Periodicals

(平成24年3月31日現在)  
(March 31, 2012)

和雑誌 Japanese periodicals	5,154
洋雑誌 Periodicals written in other languages	1,006
計 Total	6,160



OPACコーナー  
OPAC Corner



野地潤家文庫・大村はま文庫  
Noji Junya Collection, Omura Hama Collection



セミナー室  
Seminar room



児童図書室  
Children's Library

教職キャリア支援センターは、実地教育分野、実技能力支援分野から成り、以下のような業務を行う。

分 野	主 な 業 務 内 容
実地教育分野	(1) 実地教育に関する研究並びに実地教育及び介護等体験の実地に関すること (2) 実地教育及び介護等体験において学生が抱える問題を解決するための指導助言等に関すること (3) その他実地教育及び介護等体験の円滑な履修に必要な措置に関すること
実技能力支援分野	(1) 音楽教育，美術教育，保健体育教育に関する実地的・技術的能力，実技指導能力等の教育支援に関すること

The Center for Educational Career Development consists of the Division of Pre-service Teacher Training and the Division of Practical Skills Support, which conduct the following activities.

Division	Activities
Division of Pre-service Teacher Training	(1) Conducting researches on pre-service teacher training and performing activities for pre-service teacher training and nursing care training. (2) Giving instructions and advice to the students so that they can solve problems they face in their pre-service teacher training and nursing care training. (3) Conducting other activities necessary to facilitate smooth pre-service teacher training and nursing care training.
Division of Practical Skills Support	(1) Supporting education of practical, technical, on-the-job instruction competences, etc. for music education, art education and health and physical education.

センターは、長期履修学生制度により学校教員養成プログラムを受講している学生（以下「長期履修学生」という。）に対する支援業務を行うことを目的とし、以下のような業務を行う。

- (1) 長期履修学生の修学指導
- (2) 長期履修学生の教育実習
- (3) 長期履修学生の生活指導
- (4) 学校教員養成プログラムの広報活動

The Center for Long-Term Study Student Support is intended to support students who have been on the school teacher training program in the long-term student training system (hereinafter called “long-term study students” ) and takes the following operations.

- (1) Instruction of learning of long-term study students
- (2) Practical teaching of long-term study students
- (3) Lifestyle guidance for long-term study students
- (4) Public relations activities concerning the school teacher training program

# 地域連携センター Center for Collaboration in Community

地域連携センターは、教育連携コーディネート分野と教育情報コミュニケーション分野から成り、以下のような業務を行う。

## <教育連携コーディネート分野>

- (1) 大学と学校・地域との連携に関する事業の企画・運営
- (2) 学校教育の活性化と教員の資質向上を図るための研究・支援
- (3) 産学共同研究及び客員研究員との各種研究プロジェクトの推進
- (4) センター紀要等各種広報資料の作成・配布

## <教育情報コミュニケーション分野>

- (1) 学校・地域における ICT を活用した実践の支援
- (2) コミュニケーションや協同的思考に関わる授業実践の支援と研究
- (3) 教師の ICT 活用能力向上に関する研究



地域連携センター担当公開講座

Open lecture held by the Center for Collaboration in Community

The Center for Collaboration in Community consists of the Division for Cooperation for Education and the Division for Educational Information Communication, which conduct the following activities.

### Division of Cooperation for Education

- (1) Planning and operating projects for collaboration among the university, schools and community.
- (2) Researching and supporting for the purpose of activating school education and improving teacher qualities.
- (3) Promoting industry-university joint researches and various research projects with visiting researchers.
- (4) Preparing and distributing various public relations materials such as bulletins of the centers.

### Division of Educational Information Communication

- (1) Supporting practices in the use of ICT in schools and community.
- (2) Supporting and studying the practice of lessons related to communication and cooperative thinking.
- (3) Conducting researches for improving teachers' ability to use ICT.

# 情報基盤センター Center for Information Technology Services

情報基盤センターは、情報システム分野及び情報教育分野から成り、以下のような業務を行う。

分野	主な業務内容
情報システム分野	(1) 情報環境改善・整備の推進に関すること (2) 学内ネットワークの運営に関すること (3) 職員及び学生の活用支援に関すること
情報教育分野	(1) 情報教育のための教育支援に関すること

The Center for Information Technology Services consists of the Division of Information System and the Division of Information Education, which conduct the following activities.

Division	Activities
Division of Information System	(1) Promoting the improvement and development of the information environment. (2) Operating the on-campus network. (3) Supporting staff and students in the use of the information system.
Division of Information Education	(1) Supporting information education.



# 小学校英語教育センター

## Center for English Language Education at Elementary Schools (CELEES)

小学校英語教育センターは、カリキュラム開発分野，研修・支援プログラム開発分野から構成され，各分野を中心に関連コースとの連携をはかりながら大学全体及び学外に対して以下のような業務を行う。

### <カリキュラム開発分野>

- (1) 小学校英語教育指導法に関する研究及び教材開発
- (2) 小学校英語教育カリキュラムに関する研究推進
- (3) 小学校英語教育研究会の開催

### <研修・支援プログラム開発分野>

- (1) 外国語活動担当教員研修プログラムの実施
- (2) 外国語活動に関する web や電話等による相談窓口の開設
- (3) 附属学校の授業支援
- (4) 遠隔教育：e-learning のコンテンツ作成及び公開

The Center for English Language Education at Elementary Schools consists of two sections, the Curriculum Development Section and the Teacher Training and Support Section. The center cooperates with related departments to provide the following services.

#### Curriculum Development Section

- (1) Researching and developing teaching methods or techniques for elementary school children
- (2) Developing curriculums for English language education at elementary schools
- (3) Providing forums for discussion about English language education at elementary schools

#### Teacher Training and Support Section

- (1) Offering in-service training for teachers
- (2) Giving assistance or counseling on English language education at elementary schools through the Internet or telephone
- (3) Supporting English lessons at the Attached Elementary School
- (4) Developing and publicizing e-learning material



附属小学校での授業風景  
English lesson at  
the Attached Elementary School



大学での授業風景  
Lecture at the university

# 教員教育国際協力センター

## International Cooperation Center for the Teacher Education and Training (INCET)

教員教育国際協力センターは、理数科教育協力研究分野，ICT 教育協力研究分野及び国際教育開発研究分野からなり，主として次のような業務を行う。

- (1) 理数科教育に関する協力事業についての研究・開発並びにその成果の共有・発信
- (2) ICT 教育に関する協力事業についての研究・開発並びにその成果の共有・発信
- (3) 国際教育協力経験の社会への還元及び国際教育プログラムの開発研究

これらの業務を推進するために，シンポジウムやフォーラム等センター事業の推進・改善，途上国からの研修受入，専門家派遣，現地調査研究等々を実施するとともに，学内外識者の協力のもと大学院「国際教育コース」の充実と受託事業の展開に努めることとする。

The International Cooperation Center for the Teacher Education and Training has three research divisions.

- (1) Research and Development of international cooperation projects for mathematics and science education, and dissemination of accumulated knowledge.
- (2) Research and Development of international cooperation projects for information and communication technology education, and dissemination of accumulated knowledge.
- (3) Sharing experiences of international cooperation in teacher education and research and development of program for international cooperation.

The International Cooperation Center for the Teacher Education and Training coordinates acceptance of JICA short-term training courses, dispatches experts to developing countries. Also it conducts research for teacher education in developing countries. It holds conferences to share the experience for teacher education in developing countries.



国際教育オープンフォーラム（鳴門教育大学）  
International Educational open forum at NUE



国別研修「エチオピア住民参加型初等教育改善プロジェクト」研修風景  
Project on improving access to Quality Primary Education  
by Community Participation in Ethiopia at the Kochi Prefectural Office

# 心身健康センター

## Center for Health and Counseling Services

心身健康センターは、心身医療・健康管理分野及び心理・教育相談分野から成り、以下のような業務を行う。

### <心身医療・健康管理分野>

- (1) 学生及び職員の心身の健康の保持及び増進に関する研究と教育の実施
- (2) 定期健康診断と救急治療
- (3) 健康相談及び精神保健相談

### <心理・教育相談分野>

- (1) 心理的問題で悩む幼児・児童・生徒・成人及びその家族に対する臨床心理的サービスの提供
- (2) 学級担任や学校長の求めに応じた、生徒指導上の問題に関する助言
- (3) 大学院生の相談活動に関する教育・訓練の実施
- (4) 就学前教育・学校教育に携わる教員に向けての研修等の活動

The Center for Health and Counseling Services has two divisions, Division for Medical Management of Mental and Physical Health and Division for Educational Guidance, Counseling, and Psychotherapy. Each division performs the following roles.

#### Division for Medical Management of Mental and Physical Health

- (1) Research and education to improve mental and physical health of the faculty staff and students
- (2) Management for periodic health check-ups and first aid medical treatment
- (3) Counseling for physical and mental health

#### Division for Educational Guidance, Counseling, and Psychotherapy

- (1) Clinical psychological counseling services to infants, children, students, adults, and their family members who suffer from psychological distress
- (2) Giving advice to homeroom teachers and principals in educational guidance and counseling
- (3) Training and educating graduate school students for the counseling skills
- (4) Planning and providing seminars for pre-school teachers and school teachers



心身健康センター

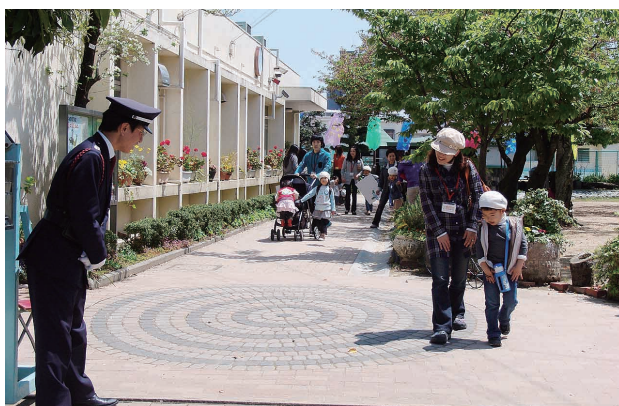
Center for Health and Counseling Services



心理・教育相談室

Counseling Room

# 附属学校 University Attached Schools



附属幼稚園

University Attached Kindergarten



附属小学校

University Attached Elementary School

附属学校は、大学と一体になって、教育の理論や実践に関する科学的研究を行うとともに、大学の計画に従い学生の教育実習等の実施に当たることを目的に、附属幼稚園、附属小学校、附属中学校及び附属特別支援学校を設置しています。

併せて、附属学校においては、幼児の心身の発達を助長する保育、児童・生徒の心身の発達に応じて義務教育として行われる普通教育のうちの基礎的な教育、及び小学校における教育の基礎の上に義務教育として行われる普通教育、並びに知的障害や自閉症の児童・生徒に対する小学校、中学校、高等学校に準ずる教育及び自立を図るために必要な知識技能を習得させる実習等を実施しています。

附属学校は、大学のある鳴門市の高島キャンパスから20キロほど離れた徳島市内に位置しています。

To promote the practical studies at the university in the area of education for infants, pupils, and students and the effective practical training for the university students, the university has a kindergarten, an elementary school, a lower secondary school and a school for disabled children attached. These schools provide the education for helping infants' cognitive and physical growth, and, responding to the physical and cognitive developments of the pupils and the students, the basic and regular education among the general education as compulsory education and the education for pupils and students who have mental disability or autism. These attached schools are located in Tokushima city, 20 kilometers away from the university, the Takashima Campus, in Naruto city.



附属中学校

University Attached Lower Secondary School



附属特別支援学校

University Attached School for Disabled Children



(平成24年 5月1日現在)  
(May 1, 2012)

区 分 School	入学定員 Capacity per Class	総定員 Enrollment Capacity	幼 児 ・ 児 童 ・ 生 徒 数 Currently Filled						
			在校(園)者数 Actual Enrollment	1 学年 1st Grade	2 学年 2nd Grade	3 学年 3rd Grade	4 学年 4th Grade	5 学年 5th Grade	6 学年 6th Grade
附属幼稚園 University Attached Kindergarten	3 歳児 26 3 Years Class	130	138	3 歳児 3 Years Class	4 歳児 4 Years Class	5 歳児 5 Years Class	/	/	/
	4 歳児 26 4 Years Class			26	55	57			
附属小学校 University Attached Elementary School	102	702	689	102	119	119	118	119	112
附属中学校 University Attached Lower Secondary School	160	480	472	159	159	154	/	/	/
附属特別 支援学校 University Attached School for Disabled Children	小学部 Elementary	(複式) Combined Class 学級定員 6	18	18	3	3	3	3	3
	中学部 Lower Secondary	6	18	18	6	6	6	/	/
	高等部 Upper Secondary	8	24	24	8	8	8	/	/



附属幼稚園

ちからいっぱい のびのび動く

Vivacious movement, mustering all the strength



附属小学校

社会科授業

Social studies class



附属中学校

揮毫式

Ceremony of signing



附属特別支援学校

高等部の学習風景

Studying at Upper Secondary

## 大学院学校教育研究科（修士課程）

区分	内容	修了要件単位数			
		人間教育専攻	特別支援教育専攻	教科・領域教育専攻	
				国際教育コースを除く	国際教育コース
教職共通科目	現代の教育課題をふまえ、教育実践の基盤として必要な教職基礎理論を総合的に身に付けることをねらいとする科目として開設する。	4単位	4単位	4単位	—
専門科目	領域等 内容科目	12単位	12単位	12単位	12単位
	領域等 方法科目				
応用実践科目	広領域 コア科目	4単位	4単位	4単位	—
	教育実践 フィールド研究	4単位	4単位	4単位	—
課題研究	学生の研究課題を考慮して開設し、修士論文に発展させる。	6単位	6単位	6単位	6単位
自由選択科目（備考）		—	—	—	12単位
合計		30単位	30単位	30単位	30単位

備考：自由選択科目は、各専攻の専門科目の授業科目のうちから選択すること。

## 大学院学校教育研究科（専門職学位課程）

区分	内容	修了要件単位数	
		高度学校教育実践専攻	
		学校・学級経営コース 学校臨床実践コース 授業実践・カリキュラム開発コース	教員養成特別コース
共通科目	学校現場における教育課題に対応する5領域について、事例研究等を通して実践的・体系的な知識を習得し、学校における実践場面において、リーダーシップを発揮することのできる教員としての基層的な力量の形成を図る。	20単位	20単位
専門科目	専門性に応じた科目を設定し、実習科目との関連を図りながら学校現場の教育課程を理論的・実践的に分析し、専門職としての高度の実践的な問題解決能力・開発能力を育成する。	18単位	16単位
実習科目	共通科目、専門科目で習得した内容をふまえ、それらの知識、技能等を学校現場で検証、修正していくことを通して、実践と理論の融合を図る。	14単位	16単位
合計		52単位	52単位

## 学校教育学部

区分	内容	学校教育教員養成課程					
		卒業要件単位数					
		幼児教育専修	小学校教育専修		中学校教育専修		特別支援教育専修
教養基礎科目	高等学校までの学習で獲得した知識、大学で習得する知識を関連づけ、統合して、現代社会の諸問題に主体的に向き合うことができるようにするための、学問横断的な科目を中心とした「現代社会の諸問題」領域と、心身の健康の獲得及び自己表現力とコミュニケーション能力の習得を目的とした「身体運動・表現コミュニケーション」領域の2領域において、授業科目を開設する。	20単位以上	22単位以上	22単位以上	22単位以上	22単位以上	22単位以上
教育実践コア科目	教科の成立と人間理解を通して、教師という職業について様々な側面から理解し、あるべき教師像を考える「教育実践基礎演習」と、学習指導要領を基盤とする教科内容の柱立ての理解、授業構成や指導方法、子ども理解など、教師として必要な実践的指導力を育成する「教科教育実践」で構成したもので、「教育実習」と並ぶ教育実践のためのコアとなる科目として開設する。	6単位以上	8単位以上	14単位以上	8単位以上	8単位以上	12単位以上
教職共通科目	教職に関する専門科目で、学校教育の理論的・実践的分野に関わる科目を含み、特に子どもとのふれあいを重視するための授業科目として、実地教育を開設する。	65単位以上	55単位以上	52単位以上	49単位以上	51単位以上	50単位以上
専修専門科目	学生の専修・教育コースに応じて、それぞれの分野での指導能力を高め、自分の得意分野を確立し、教育実践・教育研究を進めていく能力と態度を培うための授業科目を開設する。	33単位以上	32単位以上	36単位以上	38単位以上	38単位以上	38単位以上
卒業研究	教養基礎科目、教職共通科目及び専修専門科目などの学習を基に、学校教育の諸問題に対して、その状況を的確に把握・分析し、解決できる能力の育成を図るために、自ら課題を設定して研究を行う。	4単位	4単位	4単位	4単位	4単位	4単位
合計		128単位以上	128単位以上	128単位以上	128単位以上	128単位以上	128単位以上

備考：1 小学校教育専修（学校教育実践コースを除く）の学生は、この表の教養基礎科目、教育実践コア科目、教職共通科目及び専修専門科目の各欄に規定するもののほか、7単位を修得しなければならない。  
 2 中学校教育専修の学生は、この表の教養基礎科目、教育実践コア科目、教職共通科目及び専修専門科目の各欄に規定するもののほか、7単位（ただし、技術科教育コースの学生は、5単位）を修得しなければならない。  
 3 特別支援教育専修の学生は、この表の教養基礎科目、教育実践コア科目、教職共通科目及び専修専門科目の各欄に規定するもののほか、2単位を修得しなければならない。

## Graduate School of Education (Master of Education)

Requirements	Contents	Credits Required for Graduation			
		Human Education	Special Needs Education	Education for Specialized Subject Matter and Field	
				Fields excluding International Education	International Education
General Studies of Education	Classes will be offered for students to synthetically obtain basic theories of education required as a basis for educational practice, considering present educational issues.	4 credits	4 credits	4 credits	—
Course Studies	Contents Studies on Education for Specialized Subject Matter and Field	12 credits	12 credits	12 credits	12 credits
	Methodology Studies on Education for Specialized Subject Matter and Field				
Applied Practice Studies	Integrated Studies of Educational Issues	4 credits	4 credits	4 credits	—
	Field Studies in Educational Practice	4 credits	4 credits	4 credits	—
Independent Studies	Students are required to conduct a research project based on their individual educational research topics to complete a master thesis.	6 credits	6 credits	6 credits	6 credits
Optional Studies (Note)		—	—	—	12 credits
Total Requirements		30 credits	30 credits	30 credits	30 credits

Note : For Optional Studies, students can choose classes freely out of the classes offered for the category of their majoring field.

## Graduate School of Education (Professional Degree Course)

Requirements	Contents	Credits Required for Graduation	
		Advanced Practice of School Education	
		School and Classroom Administration Practice of School and Clinical Psychology Practice of Teaching and Curriculum Development	Special Teacher Training
General Studies	Classes will be offered for students to obtain practical and systematic knowledge about five related fields of educational issues in school situations through case studies, etc., and to form fundamental educational skills as teachers who can exercise leadership in practical school situations.	20 credits	20 credits
Course Studies	Classes will be offered according to the specialty of each course to foster advanced practical abilities of problem-setting and problem-solving through theoretical and practical analyses of educational curriculums in school situations by connecting with Practical Studies.	18 credits	16 credits
Practical Studies	Classes will be offered for students to integrate theory and practice by verifying and reconstructing the knowledge and skills, etc., in school situations which were obtained as the contents learned in General Studies and Course Studies.	14 credits	16 credits
Total Requirements		52 credits	52 credits

## College of Education

Requirements	Contents	Teacher Training Courses					
		Credits Required for Graduation					
		Early Childhood Education	Elementary School Education	Field of School Education Course	Lower Secondary School Education	Technology Education Course	Special Needs Education
Fundamental Studies	The goal is to integrate subject matter previously in studied in high school with new material in University for all core courses such as mathematics, social studies etc. Cross-Disciplinary courses such as Current Social Issues and Communications.	minimum 20 credits	minimum 22 credits	minimum 22 credits	minimum 22 credits	minimum 22 credits	minimum 22 credits
Practical-based Studies	The goal is to develop necessary knowledge and skill for teaching. Subjects such as classroom management, teaching methodology, development of practical teaching skill.	minimum 6 credits	minimum 8 credits	minimum 14 credits	minimum 8 credits	minimum 8 credits	minimum 12 credits
General Studies	Theoretical and practical subjects of school education	minimum 65 credits	minimum 55 credits	minimum 52 credits	minimum 49 credits	minimum 51 credits	minimum 50 credits
Specialty Studies	Classes dealing with practical skills and educational research	minimum 33 credits	minimum 32 credits	minimum 36 credits	minimum 38 credits	minimum 38 credits	minimum 38 credits
Graduation Study	Students conduct their own research projects concerning various issues in school education, under the supervision of professors.	4 credits	4 credits	4 credits	4 credits	4 credits	4 credits
Total		minimum 128 credits	minimum 128 credits	minimum 128 credits	minimum 128 credits	minimum 128 credits	minimum 128 credits

Notes: 1 Students in the Elementary School Education (except students in the Field of School Education Course) are required to take 7 more credits besides those specified in the table.

2 Students in the Lower Secondary School Education are required to take 7 more credits (5 more credits in the case of Technology Education Course) besides those specified in the table.

3 Students in the Special Support Education are required to take 2 credits besides those specified in the table.



# 学生数 The Number of Students

## 大学院学校教育研究科 Graduate School of Education

(平成24年5月1日現在)  
(May 1, 2012)

区 分 Courses and Departments		入学定員 Admission Capacity	1 年 次 1st grade			2 年 次 2nd grade			収容定員 Enrollment Capacity	合 計 Grand Total		
			在 学 生 数 Number of Students			在 学 生 数 Number of Students				在 学 生 数 Number of Students		
			男 Male	女 Female	計 Total	男 Male	女 Female	計 Total		男 Male	女 Female	計 Total
人間教育専攻 Human Education	人間形成コース Human Development	90	5	3	8	24	10	34	30	29	13	42
	幼年発達支援コース Early Childhood Education, Care and Welfare		6	5	11	11	8	19		19	9	28
	現代教育課題総合コース Basic Human Science for Integrated Studies		4	1	5	9	4	13		17	13	30
	臨床心理士養成コース Training and Practice in Clinical Psychology		11	4	15	18	7	25		1	1	1
	専攻計 Subtotal		1	1	2	2	2	2		3	3	3
	特別支援教育専攻 Special Needs Education		5	13	18	10	10	20		13	5	18
			1	8	9	2	5	7		29	11	40
			3	4	7	7	5	12		3	1	4
			8	9	17	6	10	16		19	9	28
			1	4	5	3	7	10		33	53	86
修士課程 Master of Education	言語系コース(国語) Language Education (Japanese)	140	2	3	5	3	6	9	70	108	90	198
	言語系コース(英語) Language Education (English)		1	9	10	16	14	30		4	11	15
	社会系コース Social Science Education		7	2	9	18	4	22		1	3	3
	自然系コース(数学) Natural Science Education (Mathematics)		13	5	18	26	7	33		51	23	74
	自然系コース(理科) Natural Science Education (Science)		1	1	2	2	1	3		15	23	38
	芸術系コース(音楽) Arts Education (Music)		7	2	9	18	4	22		3	13	16
	芸術系コース(美術) Arts Education (Fine Arts)		1	2	3	3	4	7		10	9	19
	生活・健康系コース(保健体育) Health and Living Sciences Education (Health and Physical Education)		18	2	20	17	2	19		25	6	31
	生活・健康系コース(技術・工業・情報) Health and Living Sciences Education (Technology and Information Education)		3	3	6	4	1	5		26	6	32
	生活・健康系コース(家庭) Health and Living Sciences Education (Home Economics)		9	2	11	9	2	11		2	6	8
国際教育コース International Education	9	1	10	15	1	16	12	3	15			
専攻計 Subtotal	1	1	2	2	1	3	14	19	33			
修士課程合計 Total	2	1	3	112	67	179	2	1	3			
	6	7	13	6	7	13	2	6	8			
	37	28	65	69	32	101	7	5	12			
	128	103	231	192	129	321	106	60	166			
	8	19	27	11	19	30	320	232	552			
	3	3	6	1	3	4	19	38	57			
	56	37	93	111	55	166	1	6	7			

区 分 Courses and Departments		入学定員 Admission Capacity	1 年 次 1st grade			2 年 次 2nd grade			収容定員 Enrollment Capacity	合 計 Grand Total			
			在 学 生 数 Number of Students			在 学 生 数 Number of Students				在 学 生 数 Number of Students			
			男 Male	女 Female	計 Total	男 Male	女 Female	計 Total		男 Male	女 Female	計 Total	
専 門 職 学 位 課 程 Professional Degree Course	高度学校教育実践専攻 Advanced Practice of School Education	50	8	2	10	7	4	11	20	15	6	21	
			8	2	10	7	4	11		15	6	21	
			1	5	6	3	6	9		30	4	11	15
			1	5	6	3	6	9			4	11	15
	授業実践・カリキュラム開発コース Practice of Teaching and Curriculum Development	7	4	11	8	6	14	30	15	10	25		
		7	4	11	8	6	14		15	10	25		
	教員養成特別コース Special Teacher Training	20	6	5	11	3	3	6	9	8	17		
	専門職学位課程合計 Total		300	22	16	38	21	19	40	100	43	35	78
				16	11	27	18	16	34		34	27	61
合 計 Grand Total		300	150	119	269	213	148	361	600	363	267	630	
			24	30	54	29	35	64		53	65	118	
				3	3	1	3	4		1	6	7	
				56	37	93	111	55		166	167	92	259

在学学生数	The number in the first column indicates the number of students.
3年以上の現職教員（内数）	The number in the second column indicates the number of students with three years or more teaching experience.
14条特例措置者（内数）	The number in the third column indicates the number of students who are special cases under article 14.
学校教員養成プログラム受講者（内数）	The number in the fourth column indicates the number of students in the Teacher Training Program.

## 兵庫教育大学大学院連合学校教育学研究科(博士課程) (構成大学として参加)

Joint Graduate School (Ph. D. Program) in the Science of School Education, Hyogo University of Teacher Education (with the university participating as a constituent school)

(平成24年 5 月 1 日現在)  
(May 1, 2012)

区 分 courses	入 学 定 員 Admission Capacity	収 容 定 員 Enrollment Capacity	在 学 生 数 Number of Students	1 年 次 1st grade		2 年 次 2nd grade		3 年 次 3rd grade	
				男 Male	女 Female	男 Male	女 Female	男 Male	女 Female
学校教育実践学専攻 Field of School Instruction	6	20	50(12)	6	3(1)	4(1)	5(1)	15(5)	14(4)
先端課題実践開発専攻 Field of Instructional Development in Forefront Issues	4	8	15(2)	2	3(1)	4(1)	0	2	4
教科教育実践学専攻 Field of Content Area Instruction	14	44	65(13)	9	4	10(3)	5(1)	19(3)	18(6)
合 計 Total	24	72	130(27)	17	10(2)	18(5)	10(2)	38(8)	37(10)

備考：（ ）内の数は、鳴門教育大学への配属学生数を内数で示す。  
Note: The Numbers in parentheses indicate those of students assigned specifically to Naruto University of Education.



At Campus



Spring



Autumn

## 学校教育学部 College of Education



体育館  
Gymnasium



課外活動共用施設  
Club House



弓道場  
Archery Range

区 分 Courses	入 学 員 Admission Capacity	収 容 員 Enrollment Capacity	1 年 次 1st grade							
			男 Male	女 Female	計 Total					
幼 児 教 育 専 修 Early Childhood Education		20	0	5	5					
小 学 校 教 育 専 修 Elementary School Education	学 校 教 育 Teacher Training Courses	100	360			学 校 教 育 実 践 コー ス Field of School Education	5	3	8	
国 語 科 教 育 コー ス Japanese Education						6	7	13		
英 語 科 教 育 コー ス English Education						6	3	9		
社 会 科 教 育 コー ス Social Science Education						8	3	11		
算 数 科 教 育 コー ス 数 学 科 教 育 コー ス Mathematics Education						12	0	12		
理 科 教 育 コー ス Science Education						6	5	11		
音 楽 科 教 育 コー ス Music Education						1	6	7		
図 画 工 作 科 教 育 コー ス 美 術 科 教 育 コー ス Fine Arts Education						3	4	7		
体 育 科 教 育 コー ス 保 健 体 育 科 教 育 コー ス Health and Physical Education						6	4	10		
技 術 科 教 育 コー ス Technology Education						7	0	7		
家 庭 科 教 育 コー ス Home Economics Education						1	8	9		
小 学 校 ・ 中 学 校 専 修 計 Total (Elementary School and Lower Secondary School Education)								61	43	104
特 別 支 援 教 育 専 修 Special Needs Education							20	2	4	6
計 (1 年 次) Grand Total (1st)	100	400	63	52	115					
			合 Grand Total							

(平成24年5月1日現在)  
(May 1, 2012)

区 分 Courses		2 年 次 2nd grade			3 年 次 3rd grade			4 年 次 4th grade			計(2~4年次) Total		
		男 Male	女 Female	計 Total	男 Male	女 Female	計 Total	男 Male	女 Female	計 Total	男 Male	女 Female	計 Total
幼 児 教 育 専 修 Early Childhood Education		2	3	5	0	5	5	0	5	5	2	13	15
小 学 校 教 育 専 修 Elementary School Education	学校教育実践コース Field of School Education	2	6	8							2	6	8
	学校 教 育 コー ス School Education				4	3	7	4	7	11	8	10	18
	国語科教育コース Japanese Education	3	5	8	3	5	8	3	6	9	9	16	25
	英語科教育コース English Education	3	2	5	2	3	5	1	4	5	6	9	15
	社会科教育コース Social Science Education	4	1	5	6	0	6	5	0	5	15	1	16
	算数科教育コース Mathematics Education	3	2	5	5	2	7	7	0	7	15	4	19
	理科教育コース Science Education	5	0	5	5	1	6	3	2	5	13	3	16
	音楽科教育コース Music Education	0	3	3	0	4	4	0	3	3	0	10	10
	図画工作科教育コース Fine Arts Education	0	3	3	0	4	4	2	1	3	2	8	10
	体育科教育コース Health and Physical Education	4	2	6	5	1	6	2	5	7	11	8	19
	技術科教育コース Technology Education	4	0	4	3	1	4	4	0	4	11	1	12
	家庭科教育コース Home Economics Education	0	4	4	0	4	4	0	4	4	0	12	12
	計 Total	28	28	56	33	28	61	31	32	63	92	88	180
中 学 校 教 育 専 修 Lower Secondary School Education	国語科教育コース Japanese Education	1	4	5	2	3	5	1	4	5	4	11	15
	英語科教育コース English Education	2	2	4	1	4	5	0	6	6	3	12	15
	社会科教育コース Social Science Education	3	2	5	6	1	7	4	2	6	13	5	18
	数学科教育コース Mathematics Education	6	0	6	3	3	6	6	0	6	15	3	18
	理科教育コース Science Education	3	3	6	4	1	5	4	2	6	11	6	17
	音楽科教育コース Music Education	1	3	4	0	4	4	0	3	3	1	10	11
	美術科教育コース Fine Arts Education	0	4	4	0	3	3	0	2	2	0	9	9
	保健体育科教育コース Health and Physical Education	2	1	3	2	1	3	3	0	3	7	2	9
	技術科教育コース Technology Education	3	0	3	3	1	4	3	2	5	9	3	12
	家庭科教育コース Home Economics Education	0	3	3	0	4	4	0	4	4	0	11	11
計 Total	21	22	43	21	25	46	21	25	46	63	72	135	
小学校・中学校専修 計 Total (Elementary School and Lower Secondary School Education)		1	0	1							1	0	1
特別支援教育専修 Special Needs Education		1	5	6	1	4	5	0	5	5	2	14	16
計(2~4年次) Grand Total (2nd~4th)		53	58	111	55	62	117	52	67	119	160	187	347
計(1~4年次) (1st~4th grade)											223	239	462





# 大学院修了者数

## The Number of Graduates from the Master's Course

区 分 Courses and Departments	昭和60年度～平成19年度 1985～2007	20年度 2008	21年度 2009	22年度 2010	23年度 2011	累 計 Total
学校教育専攻 School Education	1,870	114	20	1	1	2,006
	1,194	31				1,225
人間形成コース Human Development	306	17	7		1	331
	156	4				160
学校改善コース School Improvement	230	9	3			242
	192	5				197
授業開発コース Curriculum, Teaching and Learning	379	8	1			388
	339	4				343
教育臨床コース Clinical Studies and Practice of Education	677	1				678
	410					410
生徒指導コース School Guidance and Counseling	4	3				4
		3				3
臨床心理士養成コース Training and Practice in Clinical Psychology		56	1	1		58
		10				10
幼年発達支援コース Early Childhood Education, Care and Welfare	208	9	4			221
	46	1				47
総合学習開発コース Basic Human Science for Integrated Studies	70	11	4			85
	51	4				55
人間教育専攻 Human Education	2					2
			62	81	73	216
人間形成コース Human Development			7	10	7	24
			2	2		2
幼年発達支援コース Early Childhood Education, Care and Welfare			6	16	13	35
			2	2	1	5
現代教育課題総合コース Basic Human Science for Integrated Studies			4	12	3	19
				2		2
臨床心理士養成コース Training and Practice in Clinical Psychology			8	14	15	37
			1	2	2	5
特別支援教育専攻 Special Needs Education			44	39	42	125
			4	6	4	14
教科・領域教育専攻 Education for Specialized Subject Matter and Field	289	17	16	14	8	344
	113	5	5	4	3	130
言語系コース Language Education	6					6
	2,321	113	101	82	97	2,714
社会系コース Social Science Education	1,089	28	15	18	14	1,164
	78	8	8	10	14	118
言語系コース Language Education	543	22	24	22	28	639
	304	9	8	9	8	338
社会系コース Social Science Education	24	1	3	3	4	35
	430	18	15	12	10	485
自然系コース Natural Science Education	189	3	2	1	1	196
	9	1	1	1	1	13
芸術系コース Arts Education	445	20	12	16	20	513
	219	4		2	2	227
生活・健康系コース Health and Living Sciences Education	23	3			1	27
	458	32	23	16	13	542
国際教育コース International Education	165	8	4	3	2	182
	13	2	1	2	3	21
高度学校教育実践専攻 Advanced Practice of School Education	445	21	23	14	21	524
	212	4	1	3	1	221
学校・学級経営コース School and Classroom Administration	9	1		2		12
			4	2	5	11
学校臨床実践コース Practice of School Clinical Psychology			3	2	5	10
			35	46	47	128
授業実践・カリキュラム開発コース Practice of Teaching and Curriculum Development			33	37	37	107
			14	12	13	39
教員養成特別コース Special Teacher Training			14	12	13	39
			11	11	12	34
合計 Total	4,480	244	234	224	226	5,408
	2,396	64	60	69	61	2,650
	117	8	8	12	14	159

### 修了者数

The number in the first column indicates those who graduate.

### 経験年数3年以上の現職教員 (内数)

The number in the second column indicates those who have teaching experience longer than three years.

### 外国人留学生 (内数)

The number in the third column indicates the students from foreign countries.





# 学部卒業生数

# The Number of Graduates from the Undergraduate Programs

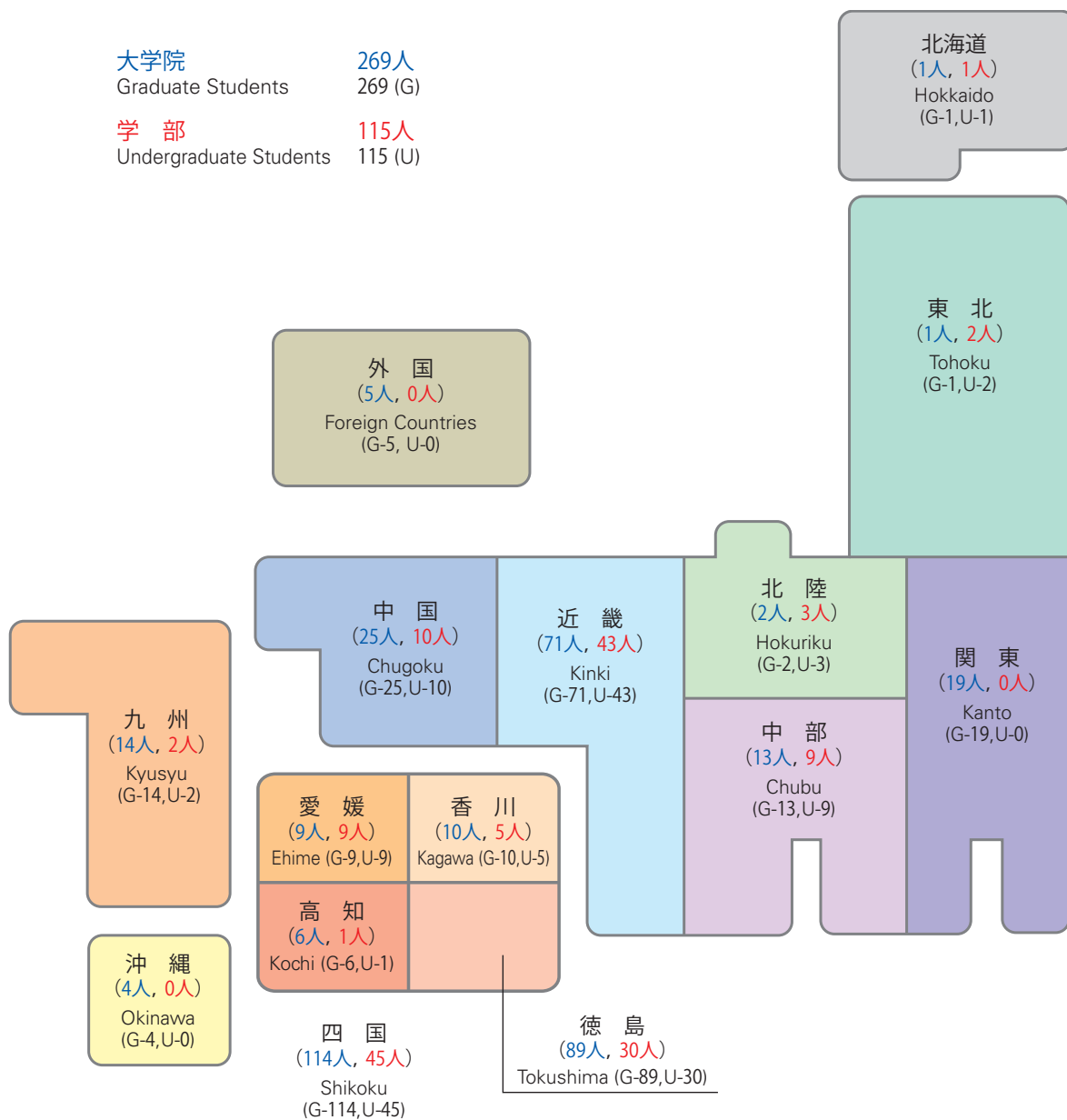
区 分		元年度～19年度 1989-2007	20年度 2008	21年度 2009	22年度 2010	23年度 2011	累 計 Total			
旧 課 程	初等教育教員養成課程 Teacher Training Courses for Kindergarten and Primary School	学校教育専修 Elementary School Education	250				250			
		幼児教育専修 Early Childhood Education	86				86			
		教科・領域教育専修 Education for Specialized Subject Master	言語系(国語科)教育コース Language Education (Japanese)	210				210		
			社会系(社会科)教育コース Social Science Education	198				198		
			自然系(算数科)教育コース Natural Science Education (Mathematics)	184				184		
			自然系(理科)教育コース Natural Science Education (Science)	151				151		
			芸術系(音楽科)教育コース Arts Education (Music)	122				122		
			芸術系(図画工作科)教育コース Arts Education (Fine Arts)	100				100		
			生活・健康系(体育科)教育コース Health and Living Science Education (Health and Physical)	131				131		
			生活・健康系(家庭科)教育コース Health and Living Science Education (Home Economics)	76				76		
	計 Total	1,508				1,508				
	中学校教員養成課程 Teacher Training Courses for Lower Secondary School	言語系(国語科)教育専攻 Language Education (Japanese)	102				102			
		言語系(英語科)教育専攻 Language Education (English)	100				100			
		社会系(社会科)教育専攻 Social Studies Education	107				107			
		自然系(数学科)教育専攻 Natural Science Education (Mathematics)	103				103			
		自然系(理科)教育専攻 Natural Science Education (Science)	102				102			
		芸術系(音楽科)教育専攻 Arts Education (Music)	78				78			
		芸術系(美術科)教育専攻 Arts Education (Fine Arts)	81				81			
		生活・健康系(保健体育科)教育専攻 Health and Living Science Education (Health and Physical)	95				95			
		生活・健康系(技術科)教育専攻 Health and Living Science Education (Technology)	94				94			
生活・健康系(家庭科)教育専攻 Health and Living Science Education (Home Economics)		82				82				
計 Total	944				944					
計 Total	2,452				2,452					
新 課 程	学校教育専修 Elementary School Education	幼児教育専修 Early Childhood Education	28	6	7	7	5	53		
		小学校教育 Elementary School Education	学校教育コース School Education	40	6	8	7	8	69	
			国語科教育コース Japanese Education	39	8	8	8	8	71	
			英語科教育コース English Education	18	3	4	2	3	30	
			社会科教育コース Social Science Education	29	5	6	6	5	51	
			算数科教育コース Mathematics Education	31	6	6	7	6	56	
			理科教育コース Science Education	24	5	5	5	6	45	
			音楽科教育コース Music Education	14	3	4	2	5	28	
			図画工作科教育コース Fine Art Education	13	3	2	2	4	24	
			体育科教育コース Health and Physical Education	26	5	5	6	7	49	
			技術科教育コース Technology Education	16	3	3	3	4	29	
			家庭科教育コース Home Economics Education	18	3	4	3	4	32	
			中学校教育専修 Lower Secondary School Education	国語科教育コース Japanese Education	23	6	6	6	5	46
				英語科教育コース English Education	27	5	4	6	4	46
				社会科教育コース Social Science Education	28	6	6	6	6	52
				数学科教育コース Mathematics Education	29	7	6	5	5	52
				理科教育コース Science Education	24	5	5	7	6	47
				音楽科教育コース Music Education	20	5	5	3	1	34
				美術科教育コース Fine Art Education	18	4	3	4	4	33
	保健体育科教育コース Health and Physical Education	20		5	5	5	2	37		
	技術科教育コース Technology Education	16		6	3	5	3	33		
	家庭科教育コース Home Economics Education	18		3	5	4	4	34		
	障害児教育専修 Special Needs Education	27	5	5	5	6	48			
	特別支援教育専修 Special Needs Education	—	—	—	—	—	—			
	計 Total	546	113	115	114	111	999			
	合 計 Grand Total	2,998	113	115	114	111	3,451			

# 平成24年度地域別入学状況

## The Number of Matriculated Students by Areas in 2012

大学院 Graduate Students 269人 269 (G)

学部 Undergraduate Students 115人 115 (U)



地域別入学割合 (%)

Percentage of Entered Students by Areas

区分 Description	四国 Shikoku				中国 Chugoku	近畿 Kinki	九州 Kyusyu	沖縄 Okinawa	中部 Chubu	北陸 Hokuriku	関東 Kanto	東北 Tohoku	北海道 Hokkaido	外国 Foreign Countries
	徳島 Tokushima	香川 Kagawa	愛媛 Ehime	高知 Kochi										
大学院 Graduate Students	42.3				9.3	26.4	5.2	1.5	4.8	0.7	7.1	0.4	0.4	1.9
学部 Undergraduate Students	39.2				8.7	37.4	1.7	0	7.8	2.6	0	1.7	0.9	0
	33.1	3.7	3.3	2.2										
	26.1	4.4	7.8	0.9										

# 平成23年度就職状況 Employment of Graduates in Academic Year of 2010

## 大学院修了者 Graduates from the Graduate School in Academic Year of 2010

(平成23年9月30日現在)  
(September 30, 2011)

区分 Description	修了者数 Graduates from the Graduate Schools	教員就職者 Number of Graduates who hold teaching jobs							教員以外の就職者 Other Occupation	進学者 Gone on to a higher education	その他 Others
		幼稚園 Kindergarten	小学校 Elementary School	中学校 Lower Secondary School	高等学校 High School	特別支援学校 School for Disabled Children	その他 Others	小計 Subtotal			
学校教育研究科 Graduate School of Education	154	3(2)	40(23)	18(15)	17(15)	5(3)	6(1)	89(59)	46	2	17

備考：現職教員を除く。( )内の数は、期限付教員を内数で示す。

Note: Teachers in active service are excluded. The number in parentheses shows the number of part time teachers.

## 学部卒業生 Graduates from the Undergraduate Programs in Academic Year of 2010

(平成23年9月30日現在)  
(September 30, 2011)

区分 Description	卒業生数 Graduates from the Undergraduate Programs	教員就職者 Number of Graduates who hold teaching jobs							保育士 Nursery Teacher	教員・保育士以外の就職者 Other Occupation	進学者 Gone on to a higher education	その他 Others
		幼稚園 Kindergarten	小学校 Elementary School	中学校 Lower Secondary School	高等学校 High School	特別支援学校 School for Disabled Children	小計 Subtotal					
学校教育学部 College of Education	113	3	60(18)	19(8)	2(2)	4(3)	88(31)	2	8	12	3	

備考：( )内の数は、期限付教員を内数で示す。

Note: The number in parentheses shows the number of part time teachers.

※本学の教員就職率は、77.9%で全国44の国立の教員養成大学・学部（教員養成課程）の中で第1位となりました。

平成24年3月卒業生及び修了者の就職状況については、平成24年9月30日に確定します。

The employment rate as teachers of graduates from our university and graduate school is 77.9%, the highest among 44 national teacher-training colleges and college departments in Japan.

The employment rate of graduates from our university and graduate school as of May 2012 will be published on September 30, 2012.



At Campus

# 収入支出予算額 Revenue and Expenditure

## 平成24年度予算

(単位：百万円)

区 分	金 額	区 分	金 額
<b>収 入</b>		<b>支 出</b>	
運営費交付金	3,725	業務費	4,718
施設整備費補助金	105	教育研究経費	4,718
船舶建造費補助金	0	診療経費	0
施設整備資金貸付金償還時補助金	0	施設整備費	130
補助金等収入	0	船舶建造費	0
国立大学財務・経営センター施設費交付金	25	補助金等	0
自己収入	768	産学連携等研究経費及び寄附金事業費等	112
授業料，入学金及び検定料収入	675	貸付金	0
附属病院収入	0	長期借入金償還金	0
財産処分収入	0	国立大学財務・経営センター施設費納付金	0
雑収入	93		
産学連携等研究収入及び寄附金収入等	112		
引当金取崩	0		
長期借入金収入	0		
貸付回収金	0		
承継剰余金	0		
旧法人承継積立金	0		
目的積立金取崩	225		
計	4,960	計	4,960

[人件費の見積り] 期間中総額2,955百万円を支出する（退職手当は除く）。

[運営費交付金] のうち，平成24年度当初予算額3,523百万円，前年度よりの繰越額のうち使用見込額202百万円。

[施設整備費補助金] のうち，平成24年度当初予算額50百万円，前年度よりの繰越額のうち使用見込額55百万円。

[産学連携等研究収入及び寄附金収入等] のうち，前年度よりの繰越額からの使用見込額 4 百万円。

# 科学研究費助成事業(平成24年度) Grants-in-Aid for Scientific Research (2012)

## 平成24年度採択状況 (2012)

(平成24年 5月 1日現在)  
(May 1, 2012)

研 究 種 目 Research Areas	申請件数 Number of Proposals	採択件数 Number of Accepted Proposals	採択率 Acceptance Rate	交付額 Granted Amounts	
				直接経費 Direct Expenses	間接経費 Indirect Expenses
新学術領域研究 Grant-in-Aid for Scientific Research on Innovative Areas	1	1	100.0	68,700,000	20,610,000
基盤研究 (A) Grant-in-Aid for Scientific Research (A)	2	1	50.0	9,700,000	2,910,000
基盤研究 (B) Grant-in-Aid for Scientific Research (B)	8	3	37.5	6,200,000	1,860,000
基盤研究 (C) (注1) Grant-in-Aid for Scientific Research (C)	49	29	59.2	24,700,000	7,410,000
挑戦的萌芽研究 Grant-in-Aid for Challenging Exploratory Research	5	2	40.0	2,200,000	660,000
若手研究 (A) Grant-in-Aid for Young Scientists (A)	1	0	0.0	—	—
若手研究 (B) (注2) Grant-in-Aid for Young Scientists (B)	12	8	66.7	4,900,000	1,470,000
小 計 Subtotal	78	44	56.4	116,400,000	34,920,000
奨励研究 Grant-in-Aid for Encouragement of Scientists	8	0	0.0	—	—
合 計 Total	86	44	51.2	116,400,000	34,920,000

\*申請件数及び採択件数は，継続分と新規分を合わせた数とする。

(注1)：転出者 2 人を含み，転入者 1 名を含まない。

(注2)：転出者 1 人を含む。

# 土地・建物等 Land and Buildings

区分 Description	土地 (m <sup>2</sup> ) Land (m <sup>2</sup> )	建物 (延面積 m <sup>2</sup> ) Building (Total area, m <sup>2</sup> )	
学校教育学部 College of Education	238,207	人文棟 Humanities Hall	7,246
		自然棟 Sciences Hall	7,535
		技術棟 Technical Service Center	209
		健康棟 Health Education Hall	2,546
		芸術棟 Arts Hall	5,774
		講義棟 Lecture Hall	3,719
		附属図書館 University Library	3,138
		本部棟 Administration Hall	2,458
		地域連携センター Center for Collaboration in Community	2,436
		体育館 Gymnasium	2,274
		課外活動共用施設 Club House	505
		講堂 Auditorium	1,085
		大学会館 University Hall	1,840
		非常勤講師宿泊施設 Guest House	426
		艇庫 Boathouse	99
		設備棟 Maintenance Building	595
		情報基盤センター Center for Information Technology Services	480
		弓道場 Archery Range	128
		その他 Others	760
			計 Total
学生宿舎 Dormitories	26,413	学生宿舎 Dormitories	11,085
		その他 Others	80
		計 Total	11,165
職員宿舎 Residence for faculty and staff	11,754	職員宿舎 Residence	8,251
		その他 Others	64
		計 Total	8,315
附属幼稚園 University Attached Kindergarten	2,122	園舎 Schoolhouse	884
		その他 Others	0
		計 Total	884
附属小学校 University Attached Elementary School	20,373	校舎 Schoolhouse	5,575
		体育館 Gymnasium	963
		その他 Others	143
		計 Total	6,681
附属中学校 University Attached Lower Secondary School	18,001	校舎 Schoolhouse	4,863
		体育館 Gymnasium	1,071
		その他 Others	132
		計 Total	6,066
附属特別支援学校 University Attached School for Disabled Children	8,842	校舎 Schoolhouse	3,898
		体育館 Gymnasium	420
		その他 Others	157
		計 Total	4,475
合計 Grand Total	325,712		80,839



キャンパスモール  
Campusmall



本部棟  
Administration Hall

## 大学間交流協定締結校

Agreement of International Academic Exchange

(平成24年5月1日現在)  
(May 1, 2012)

国名 Names of Countries	大学名 Names of Universities	協定締結年月日 Dates of Agreement	国名 Names of Countries	大学名 Names of Universities	協定締結年月日 Dates of Agreement
大韓民国 Korea	京仁教育大学校 Gyeongin National University of Education	平成7年5月11日 May 11, 1995	アメリカ合衆国 (コンソーシアム) United States of America	ノースカロライナ大学ウィルミントン校 University of North Carolina at Wilmington	平成18年7月7日 July 7, 2006
アメリカ合衆国 United States of America	ピュージェット・サウンド大学 University of Puget Sound	平成7年7月28日 July 28, 1995		イーストカロライナ大学 East Carolina University	
中華人民共和国 China	南開大学 Nankai University	平成8年5月7日 May 7, 1996		ウェスタンカロライナ大学 Western Carolina University	
ドイツ連邦共和国 Germany	リュネブルク ロイファーナ大学 Leuphana University of Luneburg	平成9年7月9日 July 9, 1997	台湾 Taiwan	台北市立教育大学 Taipei Municipal University of Education	平成22年9月3日 September 3, 2010
大韓民国 Korea	釜山大学校師範大学・教育大学院 College of Education and Graduate School of Education at Pusan National University	平成11年3月31日 March 31, 1999	大韓民国 Korea	光州教育大学校 Gwangju National University of Education	平成23年5月23日 May 23, 2011
中華人民共和国 China	青島大学 Qingdao University	平成12年8月1日 August 1, 2000			
南アフリカ共和国 South Africa	プレトリア大学 University of Pretoria	平成14年7月17日 July 17, 2002			
タイ王国 Thailand	シーナカリンウィロート大学 Srinakharin Wirot University	平成15年6月20日 June 20, 2003			
中華人民共和国 China	北京師範大学 Beijing Normal University	平成16年9月27日 September 27, 2004			
タイ王国 Thailand	コンケン大学 Khon Kaen University	平成18年3月6日 March 6, 2006			

外国人留学生

Foreign Students

## 協定締結校との学生短期留学状況

The Number of Exchange Students to and from Sisters Universities

(平成24年5月1日現在)  
(May 1, 2012)

区分 Description	平成20年度まで ~2008		平成21年度 2009		平成22年度 2010		平成23年度 2011		累計 Total	
	受入 Admittance	派遣 Dispatch	受入 Admittance	派遣 Dispatch	受入 Admittance	派遣 Dispatch	受入 Admittance	派遣 Dispatch	受入 Admittance	派遣 Dispatch
京仁教育大学校 Gyeongin National University of Education	28	14	2	1	1				31	15
南開大学 Nankai University	14	12					1		15	12
リュネブルク ロイファーナ大学 Leuphana University of Luneburg	3	4	1		1	1			5	5
釜山大学校師範大学・教育大学院 College of Education and Graduate School of Education at Pusan National University	1	1					1		2	1
青島大学 Qingdao University	3		2		2		2		9	0
プレトリア大学 University of Pretoria	6	1							6	1
シーナカリンウィロート大学 Srinakharin Wirot University	5		2		2		2		11	0
北京師範大学 Beijing Normal University	2	1			1				3	1
コンケン大学 Khon Kaen University	2		2	1	2	1	1		7	2
イーストカロライナ大学 East Carolina University						1		1	0	2
ウェスタンカロライナ大学 Western Carolina University	1			1				1	1	2
台北市立教育大学 Taipei Municipal University of Education							1		1	0

## 外国人留学生

Foreign Students

(平成24年5月1日現在)  
(May 1, 2012)

区分 Description	タイ Thailand	インドネシア Indonesia	韓国 Korea	モンゴル Mongolia	中国 China	台湾 Taiwan	東ティモール Timor-Leste	トルコ Turkey	ケニア Kenya	ルワンダ Rwanda	メキシコ Mexico	フィジー Fiji	サモア Samoa	計 Total
大学院学生 Graduate Students	博士課程 Doctor's Course		1											1
	修士課程 Master's Course		3		21	1				2		2	2	31
教員研修留学生 Teacher Trainees			1	1			1		1		1			5
研究生 Research Students	博士 Doctor				1									1
	大学院 Graduate													0
	学部 Undergraduate					7		1						8
特別聴講学生 Exchange Students	3		1		3	1								8
科目等履修生 Credit-seeking Students														0
合計 Total	3	3	3	1	32	2	1	1	1	2	1	2	2	54

備考：博士課程は本学に配属された兵庫教育大学大学院連合学校教育学研究科学生である。

# 施設開放 Open Facilities

本学では、昭和62年度から体育施設を地域社会における体育活動に開放している。  
Some of the university facilities have been opened to people who live in this area since 1987.

## 開放状況

(平成23年度)

施設名	件数	時間数
テニスコート	28	81
野球場	10	70
体育館(剣道場)	52	122
陸上競技場	14	26

## Overview of the Use of the Facilities in Academic Year of 2011

Facilities	Number of uses	Total hours
Tennis courts	28	81
Baseball field	10	70
Gymnasium (Kendo)	52	122
Athletics field	14	26

# 福利厚生施設 University Hall and Dormitories

## 大学会館 University Hall

学生及び教職員の福利厚生に資するとともに、学生の課外活動を促進するために大学会館が設置されている。  
University Hall is established for the convenience and recreation of the students and staff, and for the promotion of the students' extracurricular activities.

階別 Floor and Total Area	室名 Name of Provision	室面積 Area	内容 Description
1階 1st floor 延 739m <sup>2</sup>	第1食堂 1st cafeteria	391m <sup>2</sup>	朝・昼の食事等 (304席) Serving breakfast and lunch (304 seats).
	売店 Shop	176m <sup>2</sup>	書籍・文具類・日用品・食料品・コピーサービス等 Book, stationery, notions, and grocery. Available Photoduplication services.
2階 2nd floor 延 650m <sup>2</sup>	喫茶室 Tea lounge	50m <sup>2</sup>	喫茶・軽食 (32席) Coffee, tea, and snack (32 seats)
	第2食堂 2nd cafeteria	75m <sup>2</sup>	予約営業 For banquet
	理容室 Barber	19m <sup>2</sup>	調髪等 Haircut
3階 3rd floor 延 405m <sup>2</sup>	第1集会室 1st conference room	35m <sup>2</sup>	会議・研究会等 For meeting and seminar
	第2集会室 2nd conference room	43m <sup>2</sup>	音楽鑑賞・会議・研究会等 For music listening, meeting, and seminar
	第3集会室 3rd conference room	77m <sup>2</sup>	会議・研究会等 For meeting and seminar
	第4集会室(和室) 4th conference room (Japanese style)	56m <sup>2</sup>	茶道・会合等 For tea ceremony and meeting



大学会館  
University Hall

## 学生宿舎 Dormitories

学生の勉学のための生活環境を提供することを目的に、学生宿舎が設置されている。  
Dormitories are available for the convenience of students.

区分 Dormitories for	棟数 No. of Bldgs.	室(戸)数 No. of Rooms	1室(戸)当たり面積 Area/Room	寄送料(月額) Rental fee (monthly)
単身用学生宿舎(男子) Single men	2	160室	約 10m <sup>2</sup> ca 10m <sup>2</sup>	4,300円 yen
単身用学生宿舎(女子) Single women	3	240室	約 10m <sup>2</sup> ca 10m <sup>2</sup>	4,300円 yen
世帯用学生宿舎 Students with families	1	40戸	約 40m <sup>2</sup> ca 40m <sup>2</sup>	9,500円 yen
	1	40戸	約 52m <sup>2</sup> ca 52m <sup>2</sup>	11,900円 yen

備考：寄送料は、平成24年4月1日現在  
Note: Rental fee rate on April 1, 2012

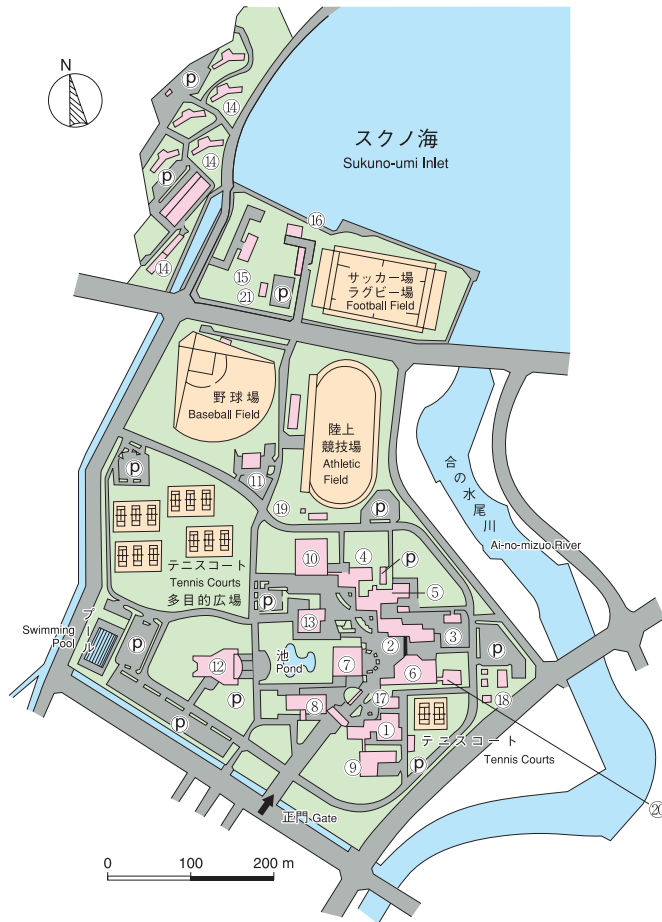


学生宿舎  
Dormitories

# 建物配置 Pictorial Overview and Campus Map

- ① 人文棟  
Humanities Hall
- ② 自然棟  
Sciences Hall
- ③ 技術棟  
Technical Service Center
- ④ 健康棟  
Health Education Hall
- ⑤ 芸術棟  
Arts Hall
- ⑥ 講義棟  
Lecture Hall
- ⑦ 附属図書館  
University Library
- ⑧ 本部棟  
Administration Hall
- ⑨ 地域連携センター  
Center for Collaboration in Community
- ⑩ 体育館  
Gymnasium
- ⑪ 課外活動共用施設  
Club House
- ⑫ 講堂  
Auditorium
- ⑬ 大学会館  
University Hall
- ⑭ 学生宿舎  
Dormitory
- ⑮ 非常勤講師宿泊施設  
Guest House
- ⑯ 艇庫  
Boathouse

- ⑰ 設備棟  
Maintenance Building
- ⑱ 廃水、廃液処理施設  
Sewerage and Waste Water Disposal
- ⑲ 実験圃場  
Experimental Farm
- ⑳ 情報基盤センター  
Center for Information Technology Services
- ㉑ 弓道場  
Archery Range



大学全景

Aerial View of the Campus



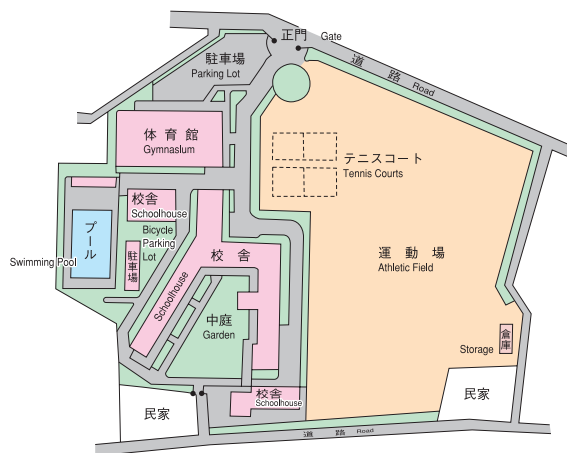
## 附属幼稚園・附属小学校

University Attached Kindergarten and Elementary School



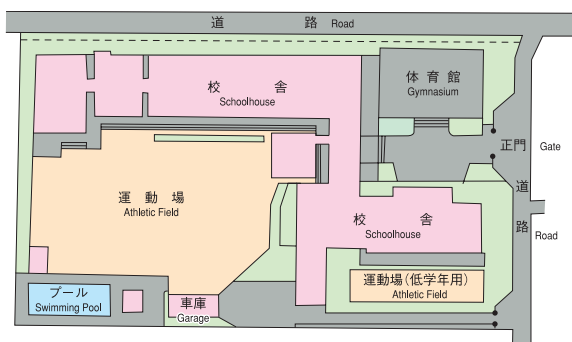
## 附属中学校

University Attached Lower Secondary School



## 附属特別支援学校

University Attached School for Disabled Children



附属幼稚園・附属小学校

University Attached Kindergarten and Elementary School



附属中学校

University Attached Lower Secondary School



附属特別支援学校

University Attached School for Disabled Children

# 位置図 Location



## 交通機関 Transportation

- 飛行機** Airplane
- 東京(羽田)～徳島 [約1時間10分] Tokyo (Haneda)-Tokushima (70 minutes)
  - 福岡～徳島 [約1時間30分] Fukuoka-Tokushima (1.5 hours)
- 鉄道** Railway
- 岡山～池谷(特急) [約2時間] Okayama-Ikenotani (Express) (2 hours)
  - 高松～池谷(特急) [約1時間] Takamatsu-Ikenotani (Express) (1 hour)
- 高速バス** Express Bus
- 東京～高速鳴門(夜行) [約9時間] Tokyo-Naruto (9 hours)
  - 名古屋～高速鳴門 [約4時間30分] Nagoya-Naruto (4.5 hours)
  - 京都～高速鳴門 [約2時間30分] Kyoto-Naruto (2.5 hours)
  - 大阪～高速鳴門 [約2時間] Osaka-Naruto (2 hours)
  - 神戸～高速鳴門 [約1時間30分] Kobe-Naruto (1.5 hours)
- フェリー** Ferryboat
- 和歌山～徳島 [約2時間] Wakayama-Tokushima (2 hours)

## 徳島阿波おどり空港から From Tokushima Awaodori Airport



## 高速鳴門バス停から From Naruto Expressway Bus Stop



## J R 池谷駅から From JR Ikenotani Station



## J R 徳島駅から From JR Tokushima Station





# 所在地

## Address of University and Attached Schools

名 称	所 在 地	電 話 番 号
事務組織 大学院学校教育研究科 学校教育学部 附属図書館 教職キャリア支援センター 長期履修学生支援センター 地域連携センター 情報基盤センター 予防教育科学センター 小学校英語教育センター 教員教育国際協力センター 心身健康センター	〒772-8502 鳴門市鳴門町高島字中島748番地	☎088 (687) 6000 (代表) FAX 088 (687) 6040
学 生 宿 舎	〒772-0051 鳴門市鳴門町高島字中島99番地の7	
附 属 幼 稚 園	〒770-0808 徳島市南前川町2丁目11番地の1	☎088 (652) 2349 FAX 088 (625) 1995
附 属 小 学 校	〒770-0808 徳島市南前川町1丁目1番地	☎088 (623) 0205 (代表) FAX 088 (623) 0554
附 属 中 学 校	〒770-0804 徳島市中吉野町1丁目31番地	☎088 (622) 3852 (代表) FAX 088 (652) 0122
附 属 特 別 支 援 学 校	〒770-0803 徳島市上吉野町2丁目1番地	☎088 (653) 0151 (代表) FAX 088 (625) 1992
職 員 宿 舎	〒772-0022 鳴門市里浦町粟津字西開168番地の2	

日本国外から連絡する場合には、国別コード“81”を付けるとともに、市外局番の“0”を取って使用してください。  
例えば代表番号は81-88-687-6000となります。

Facilities	Address	Phone Number
Administrative Organization Graduate School of Education College of Education University Library Center for Educational Career Development Center for Long-Term Study Student Support Center for Collaboration in Community Center for Information Technology Services Center for the Science of Prevention Education Center for English Language Education at Elementary Schools International Cooperation Center for the Teacher Education and Training Center for Health and Counseling Services	748, Nakashima, Takashima, Naruto-cho, Naruto-shi 772-8502	Phone 088-687-6000 FAX 088-687-6040
Dormitory	99-7, Nakashima, Takashima, Naruto-cho, Naruto-shi 772-0051	
University Attached Kindergarten	2-11-1, Minami-maegawa-cho, Tokushima 770-0808	Phone 088-652-2349 FAX 088-625-1995
University Attached Elementary School	1-1, Minami-maegawa-cho, Tokushima-shi 770-0808	Phone 088-623-0205 FAX 088-623-0554
University Attached Lower Secondary School	1-31, Naka-yoshino-cho, Tokushima 770-0804	Phone 088-622-3852 FAX 088-652-0122
University Attached School for Disabled Children	2-1, Kami-yoshino-cho, Tokushima 770-0803	Phone 088-653-0151 FAX 088-625-1992
Residence for Faculty and Staff	168-2, Nishibiraki, Awazu, Satoura-cho, Naruto-shi 772-0022	

When attempting telephone/FAX access to the university from outside of Japan, enter Japan's country code "81" and take "0" out from the city code.  
For example, the phone number of the university from overseas is 81-88-687-6000.

教育の一番札所



国立大学法人

鳴門教育大学

「教育の一番札所」

標語は、「教員養成は鳴門から、そして全国へ」という意を込め、  
本学としての使命と責任を明らかにするため、「教育の一番札所」  
とした。

発行 鳴門教育大学経営企画本部  
〒772-8502 徳島県鳴門市鳴門町高島字中島748番地  
TEL 088-687-6000 (代表)  
URL <http://www.naruto-u.ac.jp/>

Published by Department of Management planning,  
Naruto University of Education



市章

Symbol of Naruto City



学章

Symbol of Naruto University  
of Education

うず潮のまち なんと

City of Whirlpool Naruto



このパンフレットは、再生紙と大豆油インキを使用しています。  
また、この印刷物は、印刷用の紙へリサイクルできます。